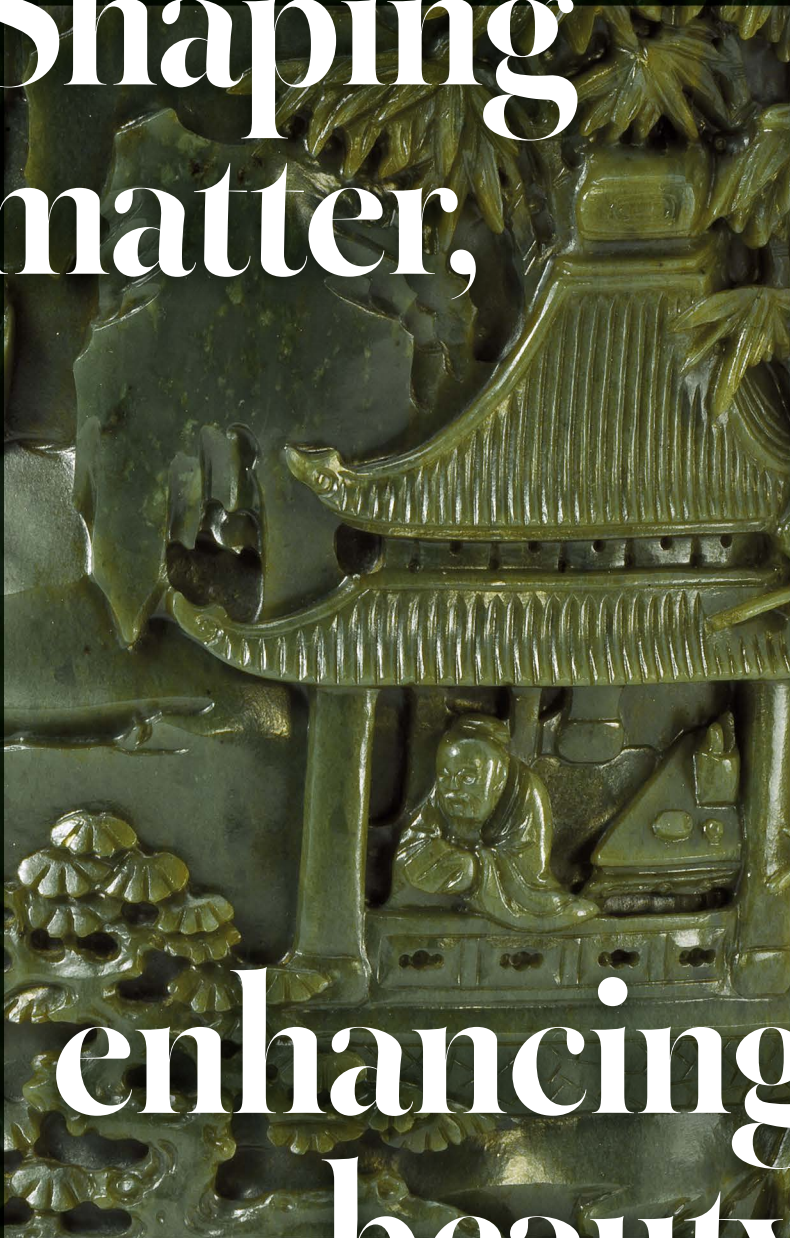


Shaping matter,

enhancing beauty

GEMGENÈVE | 10TH EDITION

7 - 10 MAY 2026 | PALEXPO



Shaping
matter,



enhancing
beauty

Shaping matter, enhancing beauty

From cutting and polishing to engraving and carving, a crucial encounter lies behind every jewel and objet d'art at the point where the artisan's hand meets the material itself. This original GemGenève exhibition sheds light on the unspoken dialogue between mineral and organic matter and the hand that shapes it.

Every single gesture is not only technically precise: it is also a decisive stage in the birth of an item of jewellery or work of art. Combining technique, tradition, experience and intuition, this dexterity embodies knowhow that is hard to put into words - but no less praiseworthy for all that.

Devised by Mathieu Dekeukelaire with the support of the Baur Foundation, the Museum of Far Eastern Arts and the Musée d'art et d'histoire (MAH), the exhibition brings together over one hundred twenty items loaned from institutional and private collections. Pauline d'Abriageon and Estelle Fallet, curators at the Baur Foundation and MAH Geneva respectively, have pooled their expertise for GemGenève to co-curate its latest cultural event and make this ambitious project a reality.

From cameos to nephrite vases from the Qing dynasty via intaglio prints, Art Deco nécessaires and modern jewels, the exhibition offers a broad and eclectic overview of the extraordinary diversity of materials used in handicrafts through the ages. Featuring jade, horn, onyx, agate, coral and amber, *Shaping matter, enhancing beauty* offers a deep dive into the world of rare mineral and organic materials - most of the latter now covered by strict legislation due to their links with protected species.

The *Shaping matter, enhancing beauty* exhibition is the outworking of a collaborative dynamic that brings together leading cultural institutions and private collectors. Loans have come from the Baur Foundation, the Museum of Far Eastern Art, the Geneva Museum of Art and History, the Geneva Natural History Museum and exhibitors Faerber Collection, Nicolas Torroni and Ernst Färber, and the *métiers d'art* Elsa Marceau, Hervé Obligi and Ulli Freyer.

Façonner la matière, sublimier

Tailler, polir, graver, ciseler... À l'origine de chaque bijou et objet d'art se joue une rencontre essentielle : celle de la main de l'artisan avec la matière. Avec cette exposition inédite, GemGenève met en lumière le dialogue silencieux qu'entretient le minéral et l'organique avec celui qui le façonne.

Chaque geste, aussi maîtrisé qu'il soit, marque une étape décisive dans la naissance d'une pièce de joaillerie ou d'un objet d'art. Mêlant technique, tradition, expérience et intuition, le geste devient l'expression d'un savoir-faire aussi admirable qu'indicible.

Initiée par Mathieu Dekeukelaire, avec le soutien de la Fondation Baur, Musée des arts d'Extrême-Orient et du Musée d'art et d'histoire de Genève (MAH), l'exposition rassemble plus de 120 pièces issues de collections institutionnelles et privées. Pauline d'Abrigeon, conservatrice auprès de la Fondation Baur, et Estelle Fallet, conservatrice au MAH Genève, ont uni leurs expertises à celles de GemGenève pour donner corps à ce projet ambitieux et co-curator ce nouveau rendez-vous culturel. Camées, vases en néphrite d'époque Qing, bijoux modernes, intailles, nécessaires Art Déco...

À travers une sélection riche et éclectique, l'exposition offre un panorama sur l'extraordinaire diversité des matériaux naturels façonnés par la main de l'homme, toutes périodes confondues. Jade, corne, onyx, agate, corail, ambre...

L'exposition *Façonner la matière, sublimer* propose une plongée au cœur de ces matériaux rares, d'origine minérale ou organique, dont la plupart font aujourd'hui l'objet d'une réglementation stricte en tant qu'espèces sensibles et protégées.

L'exposition *Façonner la matière, sublimer* s'inscrit dans une dynamique collaborative réunissant institutions culturelles et collectionneurs privés de premier plan. La Fondation Baur, Musée des arts d'Extrême-Orient, le Musée d'art et d'histoire de Genève, le Muséum d'Histoire Naturelle de Genève, ainsi que les exposants Faerber Collection, Nicolas Torrioni et Ernst Färber figurent parmi les prêteurs, ainsi que les *métiers d'art* Elsa Marceau, Hervé Obligi et Ulli Freyer.

Shaping matter, enhancing beauty

Courtesy Musée d'art
et d'histoire, Genève

Fig. 49

Photo : ©Flora Bevilacqua



Museums preserve artefacts realized by hands of artisans and painters alongside those by creative artists working with machinery. The traces of gestures and techniques form part of the added values that intangible heritage brings to light. The diverse range of materials illustrates both technical expertise and successive trends, each having its influence on the forms and the preferred materials sublimated by these creative talents.

The Musée d'art et d'histoire, Genève, boasts extensive collections covering horology, enamelling, jewellery and miniatures – including some two thousand five hundred items relating to jewellery alone – brought together thanks to generous donors and the active collection policies pursued by successive curators. The works, created mainly in Switzerland and Europe, illustrate the evolution of this applied art from the sixteenth century to the present day. The jewels and objets de vertu preserved in the museum may no longer be used for their original purpose of being worn or held, but they all tell a story involving artisans, trades and materials, bearing witness to creative skill and in doing so reflecting social, cultural, political and economic changes through the years.

The inventory of Geneva's public collections confirms that unlike other plastic arts such as art pottery, cabinetmaking and glass art, no one material is especially linked with jewellery or indeed horology, even if metals do predominate. The most unexpected and varied materials are brought into play, and the techniques employed in shaping metals are extended to naturally-occurring elements.

Looking over the reserves, a degree of kinship between different types of creative artworks emerges, be they jewels, everyday items or timepieces. Watch cases cut from rock crystal, amber, blood jasper (heliotrope), agate, various wood essences, horn and ivory are preserved alongside those clad in tortoiseshell, leather, and dyed shagreen. When it comes to body ornamentation, a similar breadth of

natural materials has been used ever since prehistoric times; in addition to gold nuggets thrown up by the earth, one finds shell, bone, teeth, gemstones and carnelians, polished, pierced, cut and worked in various other ways.

Gilbert Albert (1930-2019) explained how in the hands of the artisan, raw materials embellish the miracles of nature: «[René] Lalique blazed a trail that opened up the way for other types of jewellery. Thereafter, these ceased to be ignorant assortments of precious stones». Indeed, Art Nouveau led to the invention of 'modern' jewellery, showcasing crystal, ivory, horn, tortoiseshell, wood and more besides. With the advent of Art Deco, jewellery incorporated materials from the East such as jade, glass, and aluminium.

The modern age has enshrined both innovation and the democratisation of jewellery and the materials it uses. While noble substances are still used, other unexpected materials enlisted in ingenious ways are giving them a run for their money. Contemporary jewellery has seen an increase in diversity, not least due to the inclusion of up-cycling in the craft. The 'precious' ethos of jewellery is being redefined: it no longer resides in the constituent materials, but rather in a piece's artistic, sculptural and symbolic attributes.

Collectors drawn to particular materials make up significant constituencies who laud artists' talents as expressed in their creative approach and their choice of materials. The works entrusted to the museum for posterity thus tell a long story – a few short excerpts of which are on show here for connoisseurs to admire.

Estelle Fallet
chief curator,

Musée d'art et d'histoire, Genève

Baptiste Tognet-Bruchet
scientific collaborator,

Musée d'art et d'histoire, Genève

Façonner la matière, sublimier

Courtesy Musée d'art
et d'histoire, Genève

Fig. 40 - 41

Photo :
©Bettina Jacot Descombes



Les musées conservent des artefacts produits par la main de l'artisan, de l'artiste ou par le créateur associé à la machine. La trace des gestes et des techniques est l'une des plus-values révélées par le patrimoine immatériel. Les matériaux forment quant à eux un catalogue varié qui explicite l'évolution de la maîtrise des techniques autant que les vagues successives ayant influencé les formes et le choix des matières que la créativité a mis en évidence.

Le Musée d'art et d'histoire, par son riche domaine dédié à l'horlogerie, l'émaillerie, la bijouterie et les miniatures, conserve quelque deux mille cinq cents références liées à la bijouterie, réunies grâce à de généreux donateurs ou résultats de politiques de collections actives des conservations successives : elles illustrent l'évolution de cet art appliqué, du XVI^e au XXI^e siècle, avec des œuvres réalisées essentiellement en Suisse et en Europe. Si les bijoux et objets de vertu conservés au musée ont perdu leur rôle premier, celui d'être portés ou manipulés, tous racontent les artisans, les métiers et les matières : ils témoignent non seulement de la création, mais reflètent l'évolution de la vie sociale, culturelle, technologique, politique et économique.

L'inventaire des collections publiques genevoises confirme qu'au contraire d'autres arts plastiques (céramique, ébénisterie, verrerie...) aucun matériau n'est spécialement lié à la bijouterie ni même à l'horlogerie, où dominent néanmoins les métaux. Les matériaux les plus divers et insolites sont mis en œuvre et les modes de façonnage variés des métaux s'étend à celui des éléments naturels.

Un œil jeté dans les réserves suffit pour distinguer des convergences entre les types d'œuvres, qu'elles soient bijoux, objets du quotidien ou garde-temps. Les boîtiers de montres taillés dans le cristal de roche, l'ambre, le jaspe sanguin (héliotrope) ou l'agate, ou dans différentes essences de bois, la corne ou l'ivoire, voisinent avec ceux garnis d'écaïlle, de cuir ou de chagrin teintés. La même matériau se

décline dès la préhistoire au chapitre des parures corporelles, lorsque sont utilisées des matières naturelles, outre les pépites d'or livrées par la terre : coquillage, os, dents, bois, pierres, cornaline, sont polis, percés, taillés...

Gilbert Albert (1930-2019), qui démontre comment les matériaux bruts guidés par la main de l'artisan magnifient les miracles de la nature, caricature avec malice : « [René] Lalique a débroussaillé et ouvert la voie qui mène à d'autres bijoux. Ils ne seront plus des assemblages stupides de pierres précieuses ». Le courant Art Nouveau favorise en effet l'invention du bijou « moderne », valorisant cristal, ivoire, corne, écaïlle, bois... Avec l'époque de l'Art Deco, le bijou assimile des matières venues d'Orient, tel le jade, ou le verre, l'aluminium...

L'époque moderne consacre l'innovation comme la démocratisation du bijou et de leurs matières. La noblesse de certaines est concurrencée par les traitements ingénieux de matières insolites. La diversité s'accroît avec le bijou contemporain, intégrant notamment l'up-cycling dans la démarche. La « préciosité » du bijou se déplace : elle se situe non plus dans les matières qui le composent, mais dans ses qualités plastiques, sculpturales, symboliques.

Les collectionneurs attirés par certains types de matières forment des ensembles significatifs, qui valorisent les qualités des créateurs, identifiables par leur approche du travail et du choix des matériaux. Leurs compositions confiées pour la postérité au musée racontent ainsi une histoire longue, dont quelques extraits sont livrés ici au regard de l'amateur.

Estelle Fallet
conservatrice en chef,

Musée d'art et d'histoire, Genève

Baptiste Tognet-Bruchet
collaborateur scientifique,

Musée d'art et d'histoire, Genève

The Baur Foundation's Precious Jades

Courtesy Fondation Baur, Musée des arts d'Extrême-Orient

Fig. 18

©Fondation Baur, Photo : Marian Gérard

Appreciated for thousands of years, Jade has been highly, and is valued in China in a similar way to gold and silver in the Western world. Despite its extreme hardness, the material has been crafted since Neolithic times by artisans using tools coated with sand to gradually wear away the stone as they fashion it. One of the iconic shapes from this period on display in the exhibition is the *bi* disc (no.18).

The absence of written sources from this period does not, however, allow us to determine its function with certainty.

Their discovery amongst other grave goods does however suggest they are early signs of a social hierarchy, with links to power – and in all likelihood to a cosmology that would be difficult for us to grasp today.

While jade has always played an important symbolic role, the collector and founder of the museum Alfred Baur (1865-1951) was more interested in output from later periods. The vast majority of the 137 jades in his collection date from the last Qing dynasty (1644-1911), a time when the exploitation of new deposits and Imperial patronage fuelled extensive production and superb technical virtuosity. Emperor Qianlong (r. 1736-1795) was especially fond of slightly translucent milky white jades (no. 2-10). From his reign onward, a pronounced taste for archaism also emerged, reinterpreting ancient forms, inspired in particular by antique ritual bronzes (no. 1, 5, 7). Far from being slavish copies of previous artefacts, these works reveal an entirely fresh and skilful creative process that freely combines decorative and formal influences from a range of periods.

Some jade artefacts demonstrate a close correlation with the visual art of painting, such as a brush pot (no. 4) which features a carved landscape across its surface, evoking the garden of the famous calligrapher Wang Xizhi 王羲之 (active in the fourth century). Xizhi himself can be seen watching geese from a patio while composing the *Orchid Pavilion Preface* (*Lanting xu* 蘭亭序), one of Chinese calligraphy's masterpieces.

The eighteenth century was characterised by significant advancements in the realms of material and technical innovation: the advent of steel in China allowed the use of more efficient saws, enabling artisans to work much faster. The integration of western Turkestan into the Qing empire under the reign of Emperor Qianlong also opened up access to sources of high-quality jade, notably jadeite (*feicui* 翡翠) from Burma alongside the nephrite traditionally used in China. Introduced in trade through the province of Yunnan, jadeite stood out due to its extraordinary variety of colours (no. 6, 11). During the course of the nineteenth century, Chinese artisans also used deep green jade known as 'spinach jade' from Lake Baikal (no. 7, 8).

Qianlong's campaigns to the west also led to the arrival at the Imperial Court of jades carved in the Ottoman Empire and Hindustan. Offered in tribute or acquired through diplomatic exchanges and trade, these artefacts are characterised by extremely slim sides, elegant shapes and floral and fabric motifs. From the 1760s onwards, the Emperor ordered them to be imitated in the Imperial workshops. The fashion endured long after his reign, right into the early twentieth century (no. 12, 13, 14, 15, 17). Today, these pieces are generally known as Mughal jades.

Pauline d'Abrigeon,
curator of Chinese collections
and exhibition curator

The Baur Foundation,
Museum of Far Eastern Art, Geneva

Les précieux jades chinois de la Fondation Baur

Courtesy Fondation
Baur, Musée des arts
d'Extrême-Orient

Fig. 5

©Fondation Baur
Photo : Marian Gérard



Apprécié depuis des millénaires, le jade possède en Chine une valeur comparable à celle de l'or ou de l'argent dans le monde occidental. Dès le Néolithique, cette matière est travaillée malgré son extrême dureté : les artisans utilisent des outils enduits de sable abrasif qui permettent de façonner la pierre par usure progressive. Un disque *bi* (n°18), présenté dans cette exposition, constitue l'une des formes emblématiques de cette époque. L'absence de texte à cette période ne permet toutefois d'en interpréter avec certitude la fonction.

Le contexte funéraire dans lequel ces objets ont été découverts invite néanmoins à les considérer comme les premiers marqueurs d'une hiérarchie sociale, liés au pouvoir et sans doute aussi à des conceptions cosmogoniques aujourd'hui difficiles à saisir.

Si le jade a toujours occupé une place symbolique majeure, ce sont surtout les productions des époques plus tardives qui ont retenu l'attention du collectionneur et fondateur du musée, Alfred Baur (1865-1951). L'immense majorité des 137 jades de sa collection datent de la dernière dynastie des Qing (1644-1911), période durant laquelle l'exploitation de nouveaux gisements et le patronage impérial favorisent une production particulièrement riche et d'une grande virtuosité technique. L'empereur Qianlong (r. 1736-1795) appréciait tout particulièrement les jades d'un blanc laiteux légèrement translucide (n°2-10). C'est également à partir de son règne que se développe un goût prononcé pour l'archaïsme, c'est-à-dire pour la réinterprétation de formes anciennes inspirées notamment des bronzes rituels antiques (n°1, 5, 7). Loin d'être de simples copies du passé, ces œuvres relèvent plutôt d'une recreation savante, mêlant librement des répertoires décoratifs et formels issus de différentes époques.

Certains jades témoignent également d'un dialogue étroit avec la peinture. Ainsi, un pot à pinces (n°4) présente, sculpté sur toute sa surface, un paysage évoquant le jardin du célèbre calligraphe Wang Xizhi 王羲之 (act. IV^e siècle) observant des oies depuis une terrasse, au moment de

composer la *Préface du Pavillon des Orchidées* (*Lanting xu* 蘭亭序), véritable chef-d'œuvre de la calligraphie chinoise.

Le XVIII^e siècle marque par ailleurs une période d'innovations techniques et matérielles. L'introduction de l'acier en Chine permet notamment l'utilisation de scies plus efficaces, réduisant considérablement le temps de travail des artisans. L'intégration du Turkestan oriental à l'empire des Qing sous le règne de l'empereur Qianlong ouvre l'accès à des gisements de jade de grande qualité. À la néphrite, traditionnellement utilisée en Chine, s'ajoute alors la jadéite (*feicui* 翡翠) provenant de Birmanie. Introduite par les échanges commerciaux transitant par le Yunnan, cette pierre se distingue par l'extraordinaire variété de ses couleurs (n°6, 11). Au cours du XIX^e siècle, les artisans chinois exploitent également un jade au vert profond, surnommé « jade épinard », provenant du lac Baïkal (n°7, 8).

Les campagnes menées par Qianlong vers l'ouest favorisent également l'arrivée à la cour de jades sculptés dans l'Empire ottoman et en Hindoustan. Offerts en tribut ou acquis par le biais des échanges diplomatiques et commerciaux, ces objets se distinguent par l'extrême finesse de leurs parois, ainsi que par leurs formes élégantes et leurs décors d'inspiration florale ou textile. Dès les années 1760, l'empereur ordonne leur imitation dans les ateliers impériaux. Cette mode se poursuit bien au-delà de son règne et jusqu'au début du XX^e siècle (n°12, 13, 14, 15, 17). Ces pièces sont aujourd'hui généralement désignées sous le terme de « jades moghols ».

Pauline d'Abrigeon,
conservatrice des collections chinoises
et commissaire d'exposition

Fondation Baur,
Musée des arts d'Extrême-Orient

Chinese Snuff Bottles

Courtesy Fondation Baur, Musée des arts d'Extrême-Orient

Fig. 26

©Fondation Baur
Photo : Marian Gérard



Chinese snuff bottles – small, precious items that fitted snugly in the palm of the hand – bear witness to the virtuosity and inventiveness of artisans during the Qing dynasty (1644-1911).

Tobacco was introduced into China by Western traders from the sixteenth century onwards, but it was not until the reign of Emperor Kangxi (r. 1662-1722) that tobacco-sniffing became fashionable. Reserved for the elites, the practice consisted in inhaling tobacco ground into a very fine powder and often perfumed with aromas and essences.

At the dawn of the eighteenth century, Jesuits at the Imperial court sometimes offered the Emperor tobacco flasks with very fine enamel decorations as diplomatic gifts. While the trend in Europe was for snuff boxes, in China small flasks prevailed, closed by a stopper fitted with a thin spatula, usually made of ivory or bamboo, designed for picking up powder. Snuff bottles come in a wide range of materials including lacquer, enamelled copper, carved coral, jade, coloured glass, hard gemstones, amber, porcelain and mother-of-pearl, and marshal as many related techniques, all mastered by Chinese craftspeople. The agate pieces presented here illustrate these artisans' remarkable sense of composition, with the stone's natural veins cunningly exploited in the shaping of the item and in decorative motifs such as clouds, horses, monkeys and dragons.

One snuff bottle (no. 26) is decorated with a dragon and bears the inscription: "in the style of Sengyou's paintings" (*fang* Sengyou *biyi* 仿僧繇筆意), a reference to the artist Zhang Sengyou 張僧繇 (active in the sixth century). According to tradition, Sengyou depicted dragons with such realism that they came to life, flying off as soon as the artist had finished painting their eyes.

Snuff bottles also served as a medium for many types of well-wishing. The decorative patterns often conceal a wish for success or fertility, expressed in the form of a rebus

or puns. For instance, a peanut (*huasheng* 花生 in Chinese, "the falling flower that conceives") connotes with a large number of descendants (no. 27). Similarly, the combination of a horse and a monkey (no. 36) is a reference to the expression *ma shang feng hou* 馬上封侯, "may you receive a swift promotion to a high rank of office": the characters for *ma shang* mean "immediately" (literally, "on horseback"), while *hou* 侯 (nobleman) sounds the same as *hou* 猴 (monkey).

Pauline d'Abrigeon,
curator of Chinese collections
and exhibition curator

The Baur Foundation,
Museum of Far Eastern Art, Geneva

Les flacons à tabac chinois

Courtesy Fondation Baur, Musée des arts d'Extrême-Orient

Fig. 36

©Fondation Baur
Photo : Marian Gérard



Petits objets précieux tenus dans la paume de la main, les flacons à tabac chinois témoignent de la virtuosité et de l'inventivité des artisans à l'époque des Qing (1644-1911).

Le tabac est introduit en Chine par les commerçants occidentaux dès le XVI^e siècle. Toutefois, ce n'est que sous le règne de l'empereur Kangxi (r. 1662-1722) que se répand la mode du tabac à priser. Réservée à l'élite, cette pratique consiste à inhaler un tabac réduit en poudre très fine, souvent parfumé d'arômes et d'essences.

Au tournant du XVIII^e siècle, les jésuites présents à la cour impériale offrent parfois à l'empereur des tabatières richement décorées d'émail, utilisées comme présents diplomatiques. Alors que les tabatières européennes prennent la forme de boîtes, elles adoptent en Chine celle de petits flacons surmontés d'un bouchon dans lequel est fixée une fine spatule, généralement en ivoire ou en bambou, destinée à prélever la poudre.

Laque, cuivre émaillé, corail sculpté, jade, verre coloré, pierres dures, ambre, porcelaine ou nacre : les flacons à tabac se déclinent dans une grande variété de matériaux et de techniques maîtrisés par les artisans chinois. Les œuvres en agate présentées ici illustrent leur remarquable sens de la composition : les veines naturelles de la pierre sont savamment exploitées pour épouser la forme de l'objet et suggérer un motif décoratif — nuages, cheval, singe ou dragon.

Une tabatière en agate ornée d'un dragon (n°26) porte l'inscription « À la manière des peintures de Sengyou » (*fāng Sengyou biyi* 仿僧繇筆意), en référence au peintre Zhang Sengyou 張僧繇 (actif au VI^e siècle). La tradition rapporte qu'il peignait des dragons avec un tel réalisme que ceux-ci prenaient vie et s'envolaient dès que l'artiste en avait achevé les yeux.

Les flacons à tabac servent également de support à de nombreux vœux de bon augure. Derrière les motifs décoratifs se dissimulent souvent des souhaits de réussite ou de fertilité exprimés au moyen de rébus et de jeux d'homophonie. La cacahuète, appelée *huasheng* 花生 en chinois, évoque ainsi l'idée d'une descendance nombreuse (n°27). De même, l'association du cheval et du singe (n°36) renvoie à l'expression *ma shang feng hou* 馬上封侯, « devenir marquis sans tarder » : les caractères *ma shang* signifient « immédiatement » (littéralement « à cheval »), tandis que *hou* 侯 (marquis) est homophone de *hou* 猴 (singe).

Pauline d'Abriageon,
conservatrice des collections chinoises
et commissaire d'exposition

Fondation Baur,
Musée des arts d'Extrême-Orient

Canton Ivories

Courtesy Fondation Baur, Musée des arts d'Extrême-Orient

Fig. 38

©Fondation Baur
Photo : Marian Gérard



Canton's status as a coastal town in China's Guangzhou province played a major role in international trade from a very early stage. From 1757 onwards and for the best part of a century, Canton was the only Chinese port officially authorised to trade with the rest of the world. This environment served as a background to the development of a flourishing craft industry, notably enamel painting, ivory, bamboo and horn carving as well as oil painting.

Ivory craftsmanship expanded in Canton from the late seventeenth century onwards, reaching a peak in the mid-eighteenth century. Artisans produced both for export and for the Imperial court, to which the mandarins of Canton regularly sent gifts as tribute to the Emperor. The most talented artisans were selected and assigned to the Imperial workshops in Beijing. Three artefacts on display here bear witness to the virtuosity of their art: two goddesses carved from elephant tusk ivory, making the most of the natural curve of the tusk (no. 37, 38), and a figure topped with a 'Chinese puzzle ball' (no. 39), also known as a 'devil's work ball' (*gui gong qiu* 鬼工球 in Chinese, literally a 'work displaying supernatural skill' in reference to the extreme complexity of the workmanship).

This spectacular technique involved carving several concentric spheres, each independent of the others, from a single block of ivory. The first ball was carved from the lower end of the tusk, after which holes were drilled at regular intervals on its surface. The artisan would then introduce special angled tools through these holes to gradually remove inner layers of material in order to create the subsequent balls. Each ball would then be meticulously open-worked. Geometric shapes would often be carved on the central spheres, while the outermost would be decorated with figurative scenes or dragons flying through the clouds.

These amazing masterpieces fascinated Western travellers and merchants so much that most museums outside China holding Asian collections now have one or more such Chinese puzzle balls.

Ivory carving enjoyed a major revival from the 1960s to the 1980s, before international legislation to protect endangered animals tightened. In 1981, China signed the CITES Convention on International Trade in Endangered Species, imposing strict regulations on the trade in elephant ivory. Nevertheless, this artisanry survived into the early twenty-first century by resorting to mammoth and walrus ivory until a complete ban on the processing and sale of ivories came into effect in China in 2017, bringing an end to the production of ivory items as part of measures to increase the protection of endangered species.

Pauline d'Abrigeon,
curator of Chinese collections
and exhibition curator

The Baur Foundation,
Museum of Far Eastern Art, Geneva

Les ivoires de Canton

Courtesy Fondation Baur, Musée des arts d'Extrême-Orient

Fig. 39

©Fondation Baur
Photo : Marian Gérard



Le statut de ville côtière de Canton (Guangzhou) lui confère très tôt un rôle majeur dans les échanges commerciaux. À partir de 1757 et pendant près d'un siècle, elle constitue le seul port chinois officiellement ouvert au commerce avec l'étranger. Dans ce contexte se développe un artisanat florissant, comprenant notamment la peinture sur émail, la sculpture sur ivoire, bambou ou corne, ainsi que la peinture à l'huile.

Le travail de l'ivoire s'y développe à partir de la fin du XVII^e siècle et connaît son plein essor au milieu du XVIII^e siècle. Les artisans produisent à la fois pour l'exportation et pour la cour impériale, les mandarins en poste à Canton envoyant régulièrement ces objets en tribut à l'empereur. Les plus talentueux d'entre eux sont parfois appelés à Pékin (Beijing) pour intégrer les ateliers impériaux.

Trois œuvres présentées ici témoignent de la virtuosité de cet artisanat : deux immortelles sculptées dans des défenses d'éléphant dont elles épousent la courbure naturelle (n°37, 38), ainsi qu'une figurine surmontée d'une « boule de Canton » (n°39), également appelée « boule du diable » (en chinois *gui gong qiu* 鬼工球, littéralement « ouvrage d'une habileté surnaturelle »), en référence à l'extrême complexité de sa réalisation.

Cette technique spectaculaire consiste à sculpter, à partir d'un seul bloc d'ivoire, plusieurs sphères concentriques, libres les unes dans les autres. Une première boule est tournée dans la partie inférieure de la défense, puis percée de trous régulièrement répartis à sa surface. À l'aide d'outils coudés introduits dans ces ouvertures, l'artisan dégage progressivement les couches internes, créant ainsi des sphères imbriquées. Chacune est ensuite finement ajourée : les sphères centrales reçoivent souvent un décor géométrique, tandis que la surface extérieure est ornée de dragons dans les nuées ou de scènes figurées.

Ces remarquables tours de force ont fasciné les voyageurs et marchands occidentaux, si bien que la plupart des musées conservant des collections asiatiques hors de Chine possèdent aujourd'hui une ou plusieurs « boules de Canton ».

La sculpture de l'ivoire connaît un regain important dans les années 1960-1980, avant que les réglementations internationales en faveur de la protection des espèces animales ne se renforcent. En 1981, la Chine adhère à la Convention sur le commerce international des espèces de faune et de flore sauvages menacées d'extinction (CITES), qui encadre strictement le commerce de l'ivoire d'éléphant. L'artisanat se poursuit néanmoins jusqu'au début du XXI^e siècle, en recourant notamment à l'ivoire de mammoth ou de morse, avant l'interdiction du commerce de l'ivoire d'éléphant en Chine, entrée en vigueur en 2017, qui met progressivement un terme à la production d'objets en ivoire dans un contexte de protection accrue des espèces animales.

Pauline d'Abrigeon,
conservatrice des collections chinoises
et commissaire d'exposition

Fondation Baur,
Musée des arts d'Extrême-Orient

1. **Rectangular vase
(of a pair) in the shape
of an archaic zun 尊**

Vase rectangulaire (d'une paire)
de forme archaïque zun 尊

CHINA, LATE QING DYNASTY
(1644 - 1911) OR EARLY REPUBLIC
(1912 - 1949)

Nephrite.
Néphrite.

Courtesy Fondation Baur,
Musée des arts d'Extrême-Orient
CB-JC-1929-78

2. **Bowl (of a pair)**

Bol (d'une paire)

CHINA, QING DYNASTY (1644 - 1911).
QIANLONG 乾隆 (1736-1795),
IMPERIAL PALACE WORKSHOPS

Nephrite.
Néphrite.

Courtesy Fondation Baur,
Musée des arts d'Extrême-Orient
CB-JC-1950-30

3. **Vessel on four feet
with lid and openwork
decoration**

Récipient sur quatre pieds
avec couvercle ajouré

CHINA, LATE QING DYNASTY
(1644 - 1911) OR EARLY REPUBLIC
(1912 - 1949)

Nephrite.
Néphrite.

Courtesy Fondation Baur,
Musée des arts d'Extrême-Orient
CB-JC-1936-71

4. **Brush pot**

Pot à pinceaux

CHINA, QING DYNASTY (1644 - 1911).
QIANLONG 乾隆 (1736-1795),
IMPERIAL PALACE WORKSHOPS

Nephrite.
Néphrite.

Courtesy Fondation Baur,
Musée des arts d'Extrême-Orient
CB-JC-1926-98

5. **Vase (of a pair)
in the shape
of an archaic gu 觚**

Vase (d'une paire)
de forme archaïque gu 觚

CHINA, LATE QING DYNASTY
(1644 - 1911) OR EARLY REPUBLIC
(1912 - 1949)

Nephrite.
Néphrite.

Courtesy Fondation Baur,
Musée des arts d'Extrême-Orient
CB-JC-1929-82

6. **Bowl with lid**

Vase à couvercle

CHINA, LATE QING DYNASTY
(1644 - 1911) OR EARLY REPUBLIC
(1912 - 1949)

Jadeite.
Jadéite.

Courtesy Fondation Baur,
Musée des arts d'Extrême-Orient
CB-JC-1930-50



7. **Pair of rectangular vases in the shape of an archaic zun 尊**

Paire de vases rectangulaires de forme archaïque zun 尊

CHINA, LATE QING DYNASTY (1644 - 1911) OR EARLY REPUBLIC (1912 - 1949)

Nephrite.
Néphrite.

Courtesy Fondation Baur,
Musée des arts d'Extrême-Orient
CB-JC-1931-80 et CB-JC-1931-81

8. **Bowl with handles and plant motifs**

Bol à anses et décor végétal

CHINA, LATE QING DYNASTY (1644 - 1911) OR EARLY REPUBLIC (1912 - 1949). INSCRIPTION «QIANLONG» 乾隆 (1736 - 1795) UNDER THE BASE

Nephrite.
Néphrite.

Courtesy Fondation Baur,
Musée des arts d'Extrême-Orient
CB-JC-1933-40

9. **Pair of lidded vessels in the shape of quails**

Paire de récipients avec couvercle en forme de cailles

CHINA, QING DYNASTY (1644 - 1911). QIANLONG 乾隆 (1736-1795), IMPERIAL PALACE WORKSHOPS

Nephrite.
Néphrite.

Courtesy Fondation Baur,
Musée des arts d'Extrême-Orient
CB-JC-1930-100 et CB-JC-1930-101

10. **Bowl (of a pair) with stylised plant motifs**

Bol (d'une paire) à décor floral

CHINA, QING DYNASTY (1644 - 1911). QIANLONG 乾隆 (1736-1795) MARK AND PERIOD, IMPERIAL PALACE WORKSHOPS

Nephrite.
Néphrite.

Courtesy Fondation Baur,
Musée des arts d'Extrême-Orient
CB-JC-1930-38

11. **Bowl (of a pair)**

Bol (d'une paire)

CHINA, QING DYNASTY (1644 - 1911). QIANLONG 乾隆 (1736-1795), IMPERIAL PALACE WORKSHOPS

Jadeite.
Jadéite.

Courtesy Fondation Baur,
Musée des arts d'Extrême-Orient
CB-JC-1950-32

12. **Vase with lid**

Vase avec couvercle

CHINA, LATE QING DYNASTY (1644 - 1911) OR EARLY REPUBLIC (1912 - 1949)

Jadeite.
Jadéite.

Courtesy Fondation Baur,
Musée des arts d'Extrême-Orient
CB-JC-1938-95



8.



7.



9.



11.



10.



12.

13. Mughal-style vase with lid decorated with musicians

Vase avec couvercle à décor de musiciens de style moghol

CHINA, LATE QING DYNASTY (1644 - 1911) OR EARLY REPUBLIC (1912 - 1949)

Jadeite.
Jadéite.

Courtesy Fondation Baur,
Musée des arts d'Extrême-Orient
CB-JC-1931-96

14. Mughal-style spouted vessel with lid

Verseuse avec couvercle de style moghol

CHINA, LATE QING DYNASTY (1644 - 1911) OR EARLY REPUBLIC (1912 - 1949)

Jadeite; stylised foliate decoration embellished with rubies and spinels.
Jadéite ; décor végétal stylisé enrichi de rubis et de spinelles.

Courtesy Fondation Baur,
Musée des arts d'Extrême-Orient
CB-JC-1936-77

15. Mughal-style oblong cup with lid

Coupe oblongue avec couvercle de style moghol

CHINA, LATE QING DYNASTY (1644 - 1911) OR EARLY REPUBLIC (1912 - 1949)

Pale yellowish-green jadeite with brown areas.

Jadéite vert pâle jaunâtre avec zones brunes.

Courtesy Fondation Baur,
Musée des arts d'Extrême-Orient
CB-JC-1932-25

16. Coral snuff bottle decorated with famille rose enamels on copper

Flacon à tabac en cuivre décoré d'émaux famille rose et corail

CHINA, QING DYNASTY (1644 - 1911).
QIANLONG 乾隆 (1736-1795),
IMPERIAL PALACE WORKSHOPS

Enamelled copper and coral.
Cuivre émaillé et corail.

Courtesy Fondation Baur,
Musée des arts d'Extrême-Orient
CB-TA-1930-555

17. Mughal-style spouted vessel with Buddhist motifs

Verseuse à décor bouddhique de style moghol

CHINA, LATE QING DYNASTY (1644 - 1911) OR EARLY REPUBLIC (1912 - 1949)

Nephrite.
Néphrite.

Courtesy Fondation Baur,
Musée des arts d'Extrême-Orient
CB-JC-1934-125



18. **Bi 璧 disc**

Disque *bi 璧*

CHINA, LIANGZHU CULTURE
(3300-2200 BC)

Nephrite.
Néphrite.

Courtesy Fondation Baur,
Musée des arts d'Extrême-Orient
FB-DSM-2021
Donation Sam Myers, 2021

19. **Yellow stone decorated
with two carved dragons**

Pierre jaune ornée
de deux dragons sculptés

CHINA, LATE QING DYNASTY
(1644 - 1911) OR EARLY REPUBLIC
(1912 - 1949)

Courtesy Fondation Baur,
Musée des arts d'Extrême-Orient
CB-JC-1964-TEMP1

20. **Bowl with lid,
a vine shoot encircling
the piece shelters
two tree shrews**

Bol avec couvercle,
un sarment de vigne enrobant
la pièce abrite deux toupayes

CHINA, LATE QING DYNASTY
(1644 - 1911) OR EARLY REPUBLIC
(1912 - 1949)

Grey and brown agate.
Agate grise et brune.

Courtesy Fondation Baur,
Musée des arts d'Extrême-Orient
CB-JC-1925-108

21. **Pair of brush washers
in the shape of baby
birds on a folded leaf**

Oisillons sur une feuille repliée
(paire de rince-pinceaux)

CHINA, LATE QING DYNASTY
(1644 - 1911) OR EARLY REPUBLIC
(1912 - 1949)

Brown veined agate.
Agate brune veinée.

Courtesy Fondation Baur,
Musée des arts d'Extrême-Orient
CB-JC-1925-109 et CB-JC-1925-110

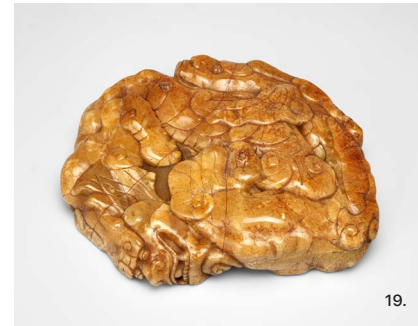
22. **Immortals carved
from a coral branch**

Immortelles sculptées
dans une branche de corail

CHINA, QING DYNASTY (1644 - 1911),
19TH CENTURY

Coral.
Corail.

Courtesy Fondation Baur,
Musée des arts d'Extrême-Orient
FB-DD-2015-23
Donation D.D. 2015



19.



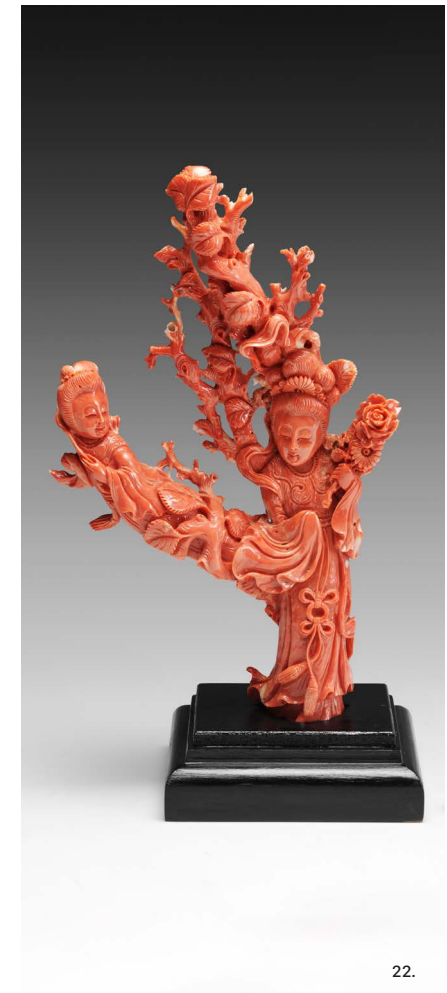
18.



20.



21.



22.

23. **Hairpin with small rosette in the shape of a plum blossom**

Épingle à cheveux avec petite rosette en forme de fleur de prunus

CHINA, QING DYNASTY (1644 - 1911), 19TH CENTURY

Green jadeite with greyish and mauve marbling.
Jadéite verte avec marbrures grisâtre et mauve.

Courtesy Fondation Baur,
Musée des arts d'Extrême-Orient
CB-CC-1933-107

24. **Teardrop-shaped snuff bottle**

Flacon à tabac en forme de larme

CHINA, QING DYNASTY (1644 - 1911), CIRCA 1800 - 1850

Agate, tourmaline stopper, tinted ivory spoon.
Agate, bouchon en tourmaline, cuiller en ivoire teintée.

Courtesy Fondation Baur,
Musée des arts d'Extrême-Orient
CB-TA-1925-414

25. **Rectangular snuff bottle with handles carved in the shape of a taotie 饕餮**

Flacon à tabac rectangulaire aux anses sculptées en forme de taotie

CHINA, QING DYNASTY (1644 - 1911), CIRCA 1800 - 1850

Agate, jadeite stopper, yellow glass necklace, ivory spoon.
Agate, bouchon en jadéite, collier en verre jaune, cuiller en ivoire.

Courtesy Fondation Baur,
Musée des arts d'Extrême-Orient
CB-TA-1964-425

26. **Snuff bottle decorated with a dragon hidden in a cloud; inscribed "in the style of Sengyou's paintings"**

Flacon à tabac orné d'un dragon dissimulé dans un nuage ; une inscription « à la manière des peintures de Sengyou »

CHINA, QING DYNASTY (1644 - 1911), CIRCA 1770 - 1850

Chalcedony, tourmaline stopper, ivory spoon.
Calcédoine, bouchon en tourmaline, cuiller en ivoire.

Courtesy Fondation Baur,
Musée des arts d'Extrême-Orient
CB-TA-1964-388



23.



24.



25.



26.

27. ***Peanut-shaped
snuff bottle***

Flacon à tabac
en forme de cacahuète

CHINA, QING DYNASTY (1644 - 1911),
CIRCA 1770 - 1850

Chalcedony, emerald green
jadeite stopper, carved with a
cicada.

Calcédoine, bouchon de jadéite
vert émeraude, sculpté d'une
cigale.

Courtesy Fondation Baur,
Musée des arts d'Extrême-Orient
CB-TA-1964-497

28. ***Vase with lid
featuring a dragon***

Vase avec couvercle
à motif de dragon

CHINA, QING DYNASTY (1644 - 1911),
19TH CENTURY

Slightly smoky rock crystal.
Cristal de roche légèrement
fumé.

Courtesy Fondation Baur,
Musée des arts d'Extrême-Orient
CB-JC-1925-143

29. ***Covered vase
with handles shaped
like ram's heads
and geometric motifs
on the body***

Vase couvert à anses
en forme de tête de bélier
et motifs de grecques
sur la panse

CHINA, QING DYNASTY (1644 - 1911),
LATE 19TH CENTURY

Rock crystal.
Cristal de roche.

Courtesy Fondation Baur,
Musée des arts d'Extrême-Orient
CB-JC-1925-105

30. ***Vase with lid
featuring dragon
and phoenix designs***

Vase avec couvercle
à motif de dragon et de phénix

CHINA, QING DYNASTY (1644 - 1911),
19TH CENTURY

Rose quartz.
Quartz rose.

Courtesy Fondation Baur,
Musée des arts d'Extrême-Orient
CB-JC-1964-144

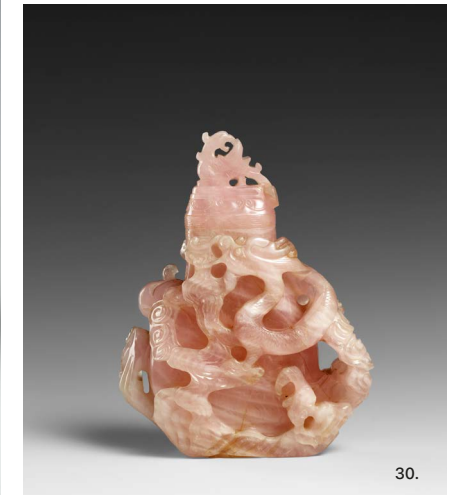
31. ***Snuff bottle with bat
and Buddha's hand fruit***

Flacon à tabac
à motif de chauves-souris
et de fruit main-de-bouddha

CHINA, QING DYNASTY (1644 - 1911),
CIRCA 1720 - 1800

Pink coral.
Corail rose.

Courtesy Fondation Baur,
Musée des arts d'Extrême-Orient
CB-TA-1964-536



32. Pair of jonc bracelets

Paire de bracelets

CHINA, C. 1900

Jade.
Jade.

Unlike other minerals, jade is not found in veins, it is dispersed and often concealed within other stones. Jade symbolises longevity in Chinese culture and is characterised by its extreme hardness. In China, jade is shaped by applying an abrasive powder —usually quartz— which is worked using bamboo sticks. Contrairement à d'autres minéraux, le jade ne se trouve pas sous forme de filon, mais disséminé et souvent dissimulé à l'intérieur d'autres pierres. Dans la culture chinoise, il est symbole de longévité. Matière extrêmement dure, le jade se façonne dans l'Empire du Milieu par l'usage d'une poudre abrasive, généralement du quartz, et des baguettes de bambou.

Courtesy Musée d'art et d'histoire, Ville de Genève
AD 5693

33. Buddha's hand fruit-shaped snuff bottle

Flacon à tabac en forme de fruit main-de-bouddha

CHINA, QING DYNASTY (1644 - 1911), CIRCA 1720 - 1800

Mother-of-pearl.
Nacre.

Courtesy Fondation Baur, Musée des arts d'Extrême-Orient
CB-TA-1924-538

34. Pair of praying mantises

Couple de mantes religieuses

CHINA, QING DYNASTY (1644 - 1911), CIRCA 1720 - 1800

Jadeite ranging from light green to green.
Jadéite passant du vert clair au vert.

Courtesy Fondation Baur, Musée des arts d'Extrême-Orient
CB-JC-1929-136 et CB-JC-1929-137

35. Vase in the shape of an archaic gui 簋

Vase de forme archaïque gui 簋

CHINA, LATE QING DYNASTY (1644 - 1911) OR EARLY REPUBLIC (1912 - 1949)

Agate.
Agate.

Courtesy Fondation Baur, Musée des arts d'Extrême-Orient
CB-JC-1927-111

36. Snuff bottle decorated with two monkeys and a horse

Flacon à tabac orné de deux singes et d'un cheval

CHINA, LATE QING DYNASTY (1644 - 1911) OR EARLY REPUBLIC (1912 - 1949)

Agate, white cameo technique.
Agate, technique de camée blanc.

Courtesy Fondation Baur, Musée des arts d'Extrême-Orient
CB-TA-1964-373



34.



35.



33.



36.



32.

37. **Chinese woman
with sword (of a pair)**

Femme chinoise à l'épée
(d'une paire)

CANTON, CHINA, QING DYNASTY
(1644 - 1911), 19TH CENTURY

Ivory.
Ivoire.

Courtesy Fondation Baur,
Musée des arts d'Extrême-Orient
FB-DD-2015-2
Donation D.D. 2015

38. **Chinese woman
with peony and fan
(from a pair)**

Femme chinoise avec pivoine
et éventail (d'une paire)

CANTON, CHINA, QING DYNASTY
(1644 - 1911), 19TH CENTURY

Ivory.
Ivoire.

Courtesy Fondation Baur,
Musée des arts d'Extrême-Orient
FB-DD-2015-12
Donation D.D. 2015

39. **Figurine wearing
a hat topped with
an openwork "Canton
ivory puzzle ball"**

Figurine au chapeau surmontée
d'une boule ajourée
dite « de Canton »

CANTON, CHINA, QING DYNASTY
(1644 - 1911), 19TH CENTURY

Ivory.
Ivoire.

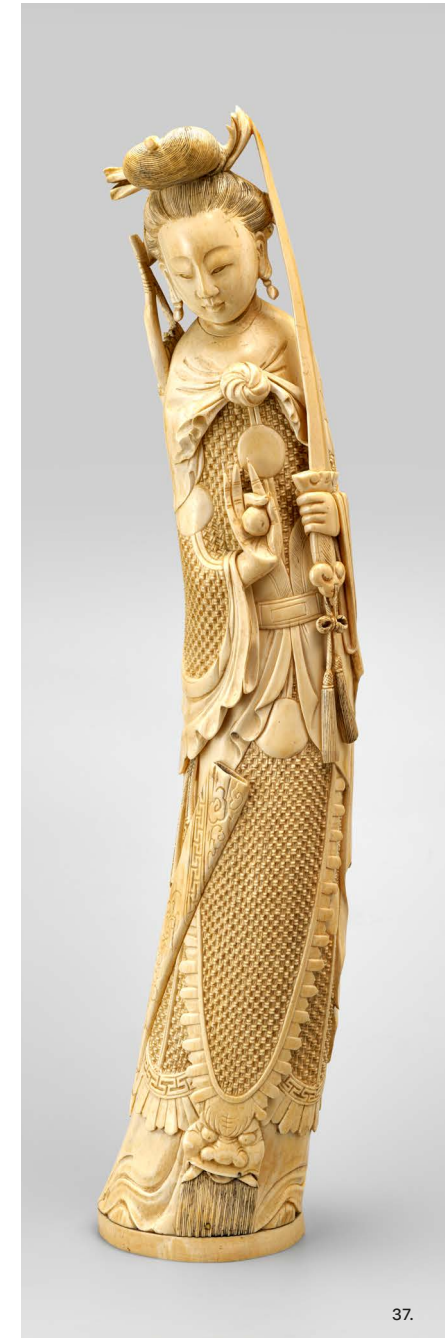
Courtesy Fondation Baur,
Musée des arts d'Extrême-Orient
FB-DD-2015-19
Donation D.D. 2015



39.



38.



37.

40. GILBERT ALBERT
(GENÈVE 20.09.1930
- GENÈVE, 30.09.2019)

**Choker necklace
for centerpiece**

Tour de cou, dit collier de chien,
associé à un centre de collier

GENEVA, 1988

Yellow gold, beetles, red coral,
pearls, brilliants.
Or jaune, cétoines, corail rouge,
perles, brilliants.

Water, the wind, the sea and the
air – natural opposing forces
brought together here by Geneva-
born Gilbert Albert through the
use of red coral and rose chafers
(small beetles). Paying tribute
to nature and its contrasts is a
philosophy running through all
the works by the man known as
'nature's jeweller'.

L'eau, le vent, la mer et l'air,
des oppositions naturelles
rassemblées par le « joaillier de
la Nature » genevois, à travers
l'usage du corail rouge et des
cétoines, petits coléoptères. Une
manière de rendre hommage à
la nature et ses contrastes, une
philosophie qui sous-tend l'œuvre
entière du joaillier.

**Courtesy Musée d'art et d'histoire,
Ville de Genève**

H 2016-0266
Donation Fondation Gilbert Albert,
Genève, 2016

41. GILBERT ALBERT
(GENÈVE 20.09.1930
- GENÈVE, 30.09.2019)

**Choker necklace
centerpiece**

Centre de collier

GENEVA, 1988

**Courtesy Musée d'art et d'histoire,
Ville de Genève**

H 2016-0267
Donation Fondation Gilbert Albert,
Genève, 2016



40-41.

42. **Dress**

Robe

GENEVA (?), 1919 - 1920

Silk, crepe, coral, glass beads, embroidery, chain stitch.

Soie, crêpe, corail, perles de verre, broderie, point de chaînette.

The decorations on this silk crepe dress are based on an embroidered chain stitch pattern featuring red coral pearls and glassware. The shapes, reminiscent of the movement of coral branches, reflect the 'exotic' fashion triggered by French couturier Paul Poiret in the early twentieth century.

L'ornementation de cette robe en crêpe de soie est basée sur un décor brodé au point de chaînette, réhaussé de perles de corail rouge et de verroterie. Les lignes, évocatives des mouvements des branches du corail, s'inscrivent dans la veine d'une mode « exotique » lancée par le couturier français Paul Poiret au début du 20^e siècle.

Courtesy Musée d'art et d'histoire, Ville de Genève

AD 8163

43. **GILBERT ALBERT (GENÈVE 20.09.1930 - GENÈVE, 30.09.2019)**

Necklace, part of a parure

Collier, appartenant à une parure

GENEVA, 1984

Yellow gold Seaweed, golden coral, Biwa and Keshi pearls, brilliants.

Algues en or jaune, corail doré, perles de Biwa et de Keshi, brilliants.

Set of biwa and keshi pearls on a yellow gold mounting in seaweed shapes, showcasing the golden coral of which it is crafted – a material that, for Gilbert Albert, embodies the essence of the sea. Jeu de perles de biwa et de keshi, associées à une monture d'or jaune reproduisant les formes de l'algue, cette parure met en valeur le corail doré qui la compose, une matière qui incarne, pour Gilbert Albert, la figure de la mer.

Courtesy Musée d'art et d'histoire, Ville de Genève

H 2016-0207

Donation Fondation Gilbert Albert, Genève, 2016

44. **GILBERT ALBERT (GENÈVE 20.09.1930 - GENÈVE, 30.09.2019)**

Pair of earrings, part of a parure

Paire de boucles d'oreilles, appartenant à une parure

GENEVA, 1994

Courtesy Musée d'art et d'histoire, Ville de Genève

H 2016-0253

Donation Fondation Gilbert Albert, Genève, 2016



43-44.



42.

45. *Brooch*

Broche

FRANCE (?), SWITZERLAND (?),
C. 1850

Red coral, gilded metal.
Corail rouge, métal doré.

Cut, carved, polished or engraved, red coral has been used in many different ways for a range of purposes due to its strong symbolic association with protection against negative powers. It is sometimes preserved in its native state, thus highlighting its elegant branches. Taillé, sculpté, poli ou encore gravé, le corail rouge a été présenté sous de multiples formes et des usages variés, en raison de sa forte connotation symbolique, associée à la protection contre les forces négatives. Il est parfois conservé dans son état natif, mettant ainsi en valeur d'élégantes ramifications.

Courtesy Musée d'art et d'histoire,
Ville de Genève

BJ 0327
Donation Amélie Caroline Piot, 1905

46. *Quill handle*

Manche de plume

FRANCE (?), C. 1900

Gold, polished, cut, carved red coral.

Or, corail rouge poli, taillé, sculpté.

Cut, polished and carved, this nineteenth-century pen

holder gives us an insight into the quality of coral artisans' workmanship, deftly shaping the material so as to bring out the beauty of its original form.

Taillé, poli et sculpté, ce manche de plume du XIX^e siècle offre une vision de la qualité de réalisation des artisans du corail, qui façonnent la matière avec justesse en accentuant les formes initiales du matériau.

Courtesy Musée d'art et d'histoire,
Ville de Genève

CR 0019
Bequest Collection Gustave Revilliod, 1890

47. *Pocket kit*

Nécessaire de poche

ENGLAND, AFTER 1850

Hammered and engraved repoussé yellow gold, agate, natural green diamond, silver; instruments in steel, gold, tortoiseshell and ivory items. Or jaune repoussé et ciselé, agate, diamant vert naturel, argent ; instruments en acier, or, écaille, ivoire.

This pocket 'necessaire' in agate-coated gold on a coloured render contains ivory writing tablets and tiny toiletry items, making it useful as well as being a status symbol. The quality of the materials and the workmanship bear witness to the skill of the English goldsmiths who crafted these true gems, which fasten with a 'miracle' clasp – here, a green diamond.

Ce nécessaire de poche en or plaqué d'agate sur enduit coloré



45.



46.



47.

renferme des tablettes à écrire en ivoire et de menus instruments de toilette. Cet objet se révèle autant utile que de prestige. Ses qualités matérielles et sa facture témoignent de l'habileté des orfèvres anglais, auteurs de ces véritables bijoux fermant « à miracle », en l'occurrence en valorisant un diamant vert.

Courtesy Musée d'art et d'histoire,
Ville de Genève
5139

48. *Notebook*

Carnet

Mother-of-pearl, silver appliqués,
paper.
Nacre, appliques d'argent, papier.

Mother-of-pearl is an organic material made from the inner shell coating of molluscs, and has been worked since ancient times. The earliest specimens date back to 3000 BCE. The 16th and 17th centuries saw the first carvings of mother-of-pearl in Europe, as this travel notebook illustrates. Matière organique, constituée par le revêtement intérieur des coquillage, la nacre fait l'objet d'un usage ancien dont les premières traces remontent au III^e millénaire avant notre ère. En Europe, la sculpture de la nacre se développe entre le XVI^e et le XVII^e siècle, à l'image de ce calepin de voyage.

Courtesy Musée d'art et d'histoire,
Ville de Genève
I 0058

49. *Pendant necklace*

Collier-pendentif

GENEVA, C. 1900

Horn, glass beads, silk.
Corne, perles de verre, soie.

The Art Nouveau movement that emerged in the late nineteenth century highlighted work on horn, one of the non-precious materials used by jewelers. Also used to make combs and brooches, horn has been used here to make a brown and pink pendant.

Le courant Art Nouveau qui émerge à la fin du XIX^e siècle met notamment en avant le travail de la corne, au nombre des matériaux non précieux intégrés dans le répertoire des bijoutiers. Non seulement façonnée pour des peignes et broches, la matière prend ici la forme d'un pendentif aux teintes brunies et rosées.

Courtesy Musée d'art et d'histoire,
Ville de Genève
AD 8011



48.



49.

50. ANTOINE HENRI JOMINI; BARBE (PAYERNE, 06.03.1779 - PASSY, 24.03.1869)

Snuffbox

Tabatière et son écrin

SWITZERLAND (?), FRANCE (?), RUSSIA (?), AFTER 1850

Cut and engraved rose gold, tortoiseshell, flinqué enamel, diamonds, silver.

Or rose gravé et ciselé, écaille, émail flinqué, diamants, argent.

A gift from future Czar Nicholas I (1796-1855) to Baron Antoine Henri Jomini of Payerne (1779-1869), military preceptor to the Grand Duke of Russia, this snuff box was recommended to the Museum of Decorative Arts Commission in 1920, “[...] due to its flawless workmanship, its style, and its historical significance. [...]”. The tortoiseshell cladding highlights the sophistication of the item. Offerte par le futur tsar Nicolas Ier (1796-1855) au baron Antoine Henri Jomini (1779-1869) de Payerne, précepteur militaire du grand-duc de Russie, cette tabatière a été recommandée à la commission du Musée des arts décoratifs en 1920, « [...] autant par son exécution parfaite et son style que par son caractère historique. [...] ». L’habillage en écaille de tortue accentue la préciosité de l’objet.

Courtesy Musée d’art et d’histoire, Ville de Genève

I 0059

51. ELKINGTON & CO LTD
Ball perfume bottle

Flacon à parfum de bal

LONDON, C. 1925

Amber, pearls, cabochon-cut amethysts, cabochon-cut aquamarine, rock crystal, gold. Ambre, perles, améthystes et aigue-marine taille cabochon, cristal de roche, or.

This perfume flask with its four tapered sides carved from amber, prong-set amethyst and aquamarine cabochons and pearls on stems is an elegant and sophisticated item of ball jewellery, suspended from a bangle and worn on the arm. Avec ses cabochons d’améthystes et d’aigue-marine en sertis clos ponctués de perles montées sur tige, ce flacon à parfum à quatre pans fuselés, taillés dans l’ambre, est un bijou de bal élégant et précieux, porté au bras grâce à l’anneau qui le retient.

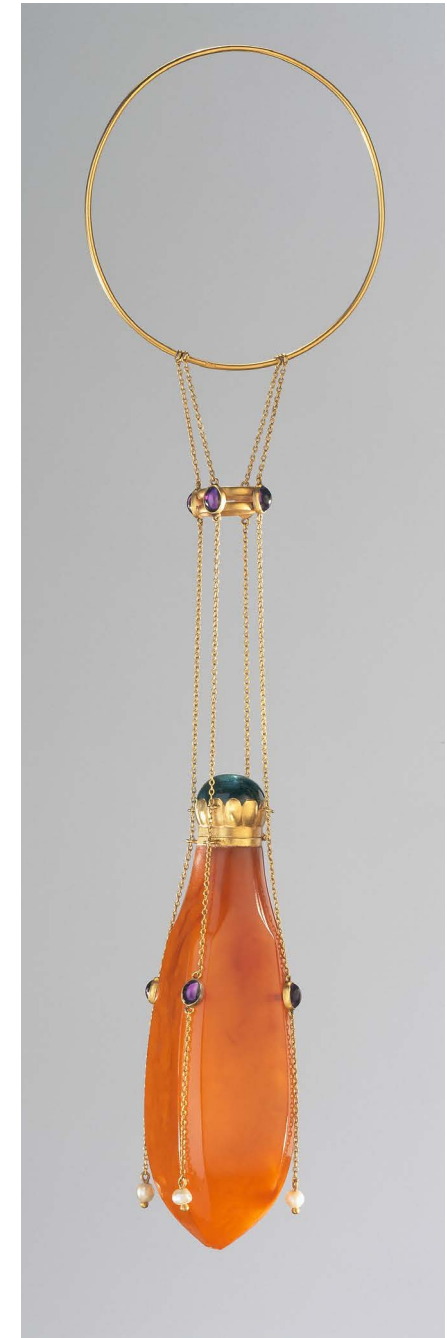
Courtesy Musée d’art et d’histoire, Ville de Genève

AD 0790-17

Bequest Martin Naef, 1954



50.



51.

52. TAHAN
Toilet case

Nécessaire de couture

PARIS, C. 1860

Carved, polished ivory; repoussé and engraved gilded silver, embossed, engraved, faceted steel; polished, gilded brass, blued steel.

Ivoire sculpté et poli ; argent doré, repoussé et gravé ; acier faceté et poli ; laiton doré, acier bleui.

Made by goldsmiths and tabletiers, ivory cases with interior recesses shaped to house sewing items became widespread in the second half of the nineteenth century. This artefact contains a pair of scissors, a punch needle, a bodkin and a needle case and is made of gilded, engraved and polished silver and steel; the thimble is missing.

Travaux d'orfèvre et de tabletier, des étuis en ivoire dont les découpes intérieures taillées sur mesure accueillent des nécessaire de couture se répandent dans la seconde moitié du XIX^e siècle. Celui présenté est composé de ciseau, poinçon, passe-fil et étui à aiguilles en argent et acier, dorés, gravés et polis ; le dé à coudre est manquant.

Courtesy Musée d'art et d'histoire,
Ville de Genève
AD 3931

53. JEAN-FRANÇOIS PEREÑA
(MADRID, 1946)

Open necklace

Collier ouvert

ROCHEBAUDIN, 1995

Plexiglass, bone, mother-of-pearl, stained maple wood, plastic, aluminium.

Plexiglas, os, nacre, bois d'érable teint, plastique, aluminium.

'Shaping matter' immediately brings to mind cutting, engraving and polishing. However, façonner can also refer to a combination of materials of different types. Here, sculptor and jeweller Jean-François Pereña has established a dialogue between bone, mother-of-pearl, aluminium and plastic.

Façonner la matière tend à laisser penser immédiatement à la taille, la gravure ou le polissage. Pourtant le terme évoque aussi les associations de matériaux de différente nature. Dans cette idée, Jean-François Pereña, bijoutier sculpteur, crée un dialogue entre les os, la nacre, l'aluminium et le plastique.

Courtesy Musée d'art et d'histoire,
Ville de Genève
H 2015-0059



52.



53.

54. **ELISABETH BONTÉ**
(ATTRIBUTED TO)
Pendant necklace

Collier-pendentif

PARIS, C. 1900

Carved horn, gold-flecked glass jewels, glass beads, silk.
Corne sculptée, verroterie pailletée d'or, perles de verre, soie.

Elisabeth Bonté is known for her jewels made of carved horn; this piece is attributed to her. Soaked in hydrogen peroxide to give a sheen to the translucent material and painted with a thin layer of mother-of-pearl enamel to give the impression of actual insects' wings, the material is also decorated with gold-flecked glass paste pearls.

Elisabeth Bonté, à laquelle est attribuée cette pièce, est réputée pour ses bijoux en corne sculptée. Imbibée de peroxyde d'hydrogène pour créer la brillance du matériau translucide et peinte d'une fine couche d'émail nacré assurant l'effet de véritables ailes d'insecte, la matière est également sublimée par des perles en pâte de verre pailletées d'or.

Courtesy Musée d'art et d'histoire,
Ville de Genève

AD 1976

55. **LUDWIG MULLER**
Necklace

Collier

GENEVA, 1980 - 1990

Rock crystal, yellow gold, amethyst, diamond.
Cristal de roche, or jaune, améthyste, diamant.

What really stands out in this piece featuring an amethyst, diamonds and yellow gold is the imposing piece of rock crystal from which it has been cut. It is the crystal clear transparency that gives the gem a very distinctive look: jewellers meticulously craft materials that unveil the concealed.

Ponctué d'une améthyste, de diamants et or jaune, cette pièce se distingue par l'imposant morceau de cristal de roche dans lequel elle est taillée, dont la transparence lui confère un aspect singulier : le bijoutier façonne la matière pour rendre visible l'invisible.

Courtesy Musée d'art et d'histoire,
Ville de Genève

H 2011 - 0011

Donation Yvette Mottier, 2011



54.



55.

56. EMMANUEL ORAZI
(ROME, 1860 - PARIS, 1934);
LA MAISON MODERNE

Comb

Peigne

FRANCE, C. 1900

Carved and polished horn, gilded silver, white onyx cabochons, set in closed settings with prongs. Corne taillée et polie, argent doré, onyx blanches en cabochons, serties clos à griffes.

Born in Rome in 1860, Emmanuel Orazi started out as a graphic designer and decorator. He then worked for La Maison Moderne, an art and decoration shop, making jewellery and posters. This comb in horn and silver-gilt, adorned with onyx cabochons, is a perfect example of the collaboration between Orazi's and the Parisian brand.

Né à Rome en 1860, Emmanuel Orazi débute sa carrière comme graphiste et décorateur. Il est ensuite engagé dans le magasin d'art et de décoration La Maison Moderne, pour lequel il réalise des bijoux et des affiches. Ce peigne en corne et argent doré, orné de cabochons en onyx, illustre cette collaboration entre Orazi et l'enseigne parisienne.

Courtesy Musée d'art et d'histoire,
Ville de Genève

BJ 0109

57. GEORGES BASTARD
(ANDEVILLE, 1881
- ESPAGNE, 1939)

Paper knife

Coupe-papier

FRANCE, C. 1900

Carved mother-of-pearl. Nacre sculptée.

Born in Andeville in 1881, Georges Bastard came from a long line of French tabletiers. His mastery of an art handed down through family generations is evident in this paper knife, where his dexterity is amplified by the size of the item – cut and carved from a single piece of mother-of-pearl. Né à Andeville en 1881, Georges Bastard est issu d'une lignée de tabletiers français. La maîtrise d'un art de tradition familiale qui se reflète sur ce coupe-papier où le tour de main est magnifié par les dimensions de la pièce, taillée et sculptée dans un seul bloc de nacre.

Courtesy Musée d'art et d'histoire,
Ville de Genève

N 0060



56.



57.



58. **ANDRÉ-CHARLES LAMBERT**
(GENÈVE, 7.4.1892
- GENÈVE, 13.10.1985)

Paper knife

Coupe-papier

GENEVA, 1976

Silver, agate, tiger's eye beads.
Argent, agate, billes d'œil-de-tigre.

Gilbert Albert's master André-Charles Lambert may have stood firmly in the Geneva tradition of jewellers, but he also offered a new, broader approach to jewellery through his use of non-precious materials.

Maître de Gilbert Albert, inscrit dans la tradition des bijoutiers-joailliers genevois, André-Charles Lambert propose toutefois une nouvelle approche du bijou en démocratisant ce dernier avec des matières non-précieuses.

Courtesy Musée d'art et d'histoire,
Ville de Genève

AD 9535

Donation Gilbert Albert, 1994

59. **Parure in its case**
(necklace, bracelet,
brooch, pair of earrings)

Parure dans son écrin
(collier, bracelet, broche,
paire de boucles d'oreille)

FRANCE (?), SWITZERLAND (?),
C. 1830

Pink sea shell (known as angel
skin coral), carved, gold-plated
silver wire.

Coquillage rose (également
appelé « corail peau d'ange »),
sculpté, fil d'argent plaqué or.

This pink, flesh-coloured parure
is made from shell cut into the
shape of a floral decoration
hanging on a silver thread.
It was designed to highlight
the pale skin of bourgeois ladies
wearing wide dresses cut from
noble fabrics.

En coquille de mer taillée pour
créer un décor floral sous-tendu
par un fil d'argent, cette parure
de teinte rose chair est conçue
pour mettre en évidence
la blancheur de peau des dames
bourgeoises, vêtues de robes
amples taillées dans des étoffes
nobles.

Courtesy Musée d'art et d'histoire,
Ville de Genève

MHE 0043

Donation Laure Huguenin, 1916



58.



59.

60. JEAN-FRANÇOIS PEREÑA
(MADRID, 1946)

Necklace

Collier

GENEVA, 1981

Leather, agate.
Cuir, agate.

Jewelrysmith Jean-François Pereña often uses leather in his work, cut here almost like a sculpture and further enhanced with an agate disc centerpiece.

Matière privilégiée de l'œuvre du bijoutier Jean-François Pereña, le cuir travaillé sur cette pièce revêt un aspect sculptural, mis en exergue par l'association d'un disque d'agate placé comme centre de collier.

Courtesy Musée d'art et d'histoire, Ville de Genève

H 2006-0067

Donation Yvette Mottier, 2006

61. LUDWIG MULLER
Brooch pendant

Broche-pendentif

Agate, amethyst, ruby, brilliant, yellow gold.

Agate, améthyste, rubis, brillant, or jaune.

Over the years, architect, prehistorian and collector Yvette Mottier has gradually built up an aesthetic and conceptual picture of materials and their diversity. Her impassioned and expert gaze is reflected in the shape of this brooch by Ludwig Muller.

Archéologue et préhistorienne, la collectionneuse Yvette Mottier a développé au fil des années un regard esthétique et conceptuel sur la matière et sa diversité.

Un œil expert et fasciné qui trouve son reflet dans les formes de la broche réalisée par Ludwig Muller.

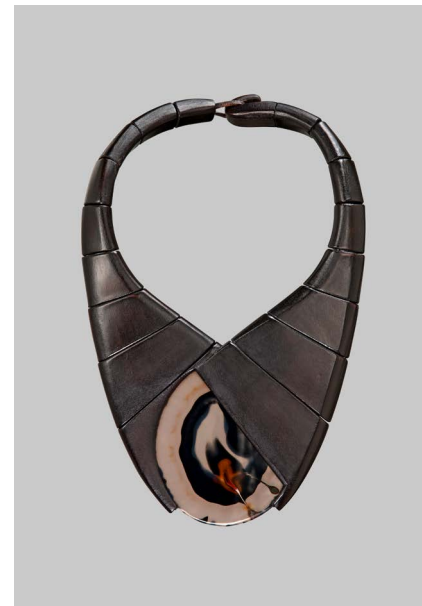
Courtesy Musée d'art et d'histoire, Ville de Genève

H 2017 - 0229

Donation Yvette Mottier, 2017



61.



60.

62. Pen holder

Porte-plume

LONDON, C. 1890

Steel, agate.
Acier, agate.

What happens when the intricacy of writing meets the delicacy of a material? This pen with an agate shaft and a steel nib embodies the English manufacturers' reputation for fine workmanship. Que se passe-t-il lorsque la finesse de l'écriture croise la délicatesse de la matière ? Composée d'un fût en agate et d'un bec de plume en acier, cette pièce incarne la réputation de bienfaisance des fabricants anglais.

Courtesy Musée d'art et d'histoire,
Ville de Genève
H 2018-0168

63. Perfume flask

Flacon à parfum

C. 1800

Agate, metal, red and green stones.
Agate, métal, pierres rouges et vertes.

This agate perfume flask is an objet de vertu: a small toiletry item for high society events and journeys to ensure the user stayed fresh when out in public. Accessoire de taille réduite, d'un usage courant et personnel, l'objet de vertu se glisse dans une poche ou sur une table de toilette. Raffiné, ce flacon à

parfum utile est aussi un faire valoir de l'habileté des orfèvres.

Courtesy Musée d'art et d'histoire,
Ville de Genève

AD 0790-7

Bequest Martin Naef, 1954

64. Seal

Cachet

SWITZERLAND (?), C. 1830

Engraved bloodstone (seal), cut carnelian, chiselled, engraved gold.

Jaspe sanguin gravé (cachet), cornaline taillée, or ciselé, gravé.

Blood jasper (also known as martyrs' stone or bloodstone) was long used as a protective amulet due to its colour – the result of the presence of iron oxide in its mineral composition. Le jaspe sanguin, également appelé héliotrope, pierre de sang ou pierre des martyrs, a longtemps été utilisé comme amulette de protection en raison de sa couleur, obtenue par l'oxyde de fer présent dans sa composition minérale.

Courtesy Musée d'art et d'histoire,
Ville de Genève
AD 2809



62.



63.



64.



65. Watch key

Clef de montre

1780 - 1820

Gold and silver, agate, steel barrel.

Or et argent, agate, fût acier.

Before the invention of the pendant winding watch in the mid-nineteenth century, the watch spring was wound using a key. Although physically linked to the timepiece itself by a chain, the key was also an item in its own right and was often decorated with ornamental stones. This indispensable accessory came in different dimensions, but ideally had to be easy to take hold of.

Avant l'invention du remontoir au pendent au milieu du XIX^e s., le remontage du ressort de la montre s'effectue par le biais d'une clé. À la fois liée au garde-temps, auquel elle est retenue par une chaîne, mais ayant sa propre identité, la clé est souvent composée de pierres ornementales. La dimension de cet accessoire indispensable est variable et joue un rôle dans sa préhension.

Courtesy Musée d'art et d'histoire, Ville de Genève

H 2017-0377

Donation Antoinette Golay, 2017

66. Perfume flacon

Flacon à parfum

FRANCE, BEFORE 1950

Cut agate, silver-plated metal. Agate taillée, métal argenté.

Originally from Russia, Martin Naef (1869 – 1954) founded a company to make perfumes and synthetic fragrances (1895), chaired the Geneva Chamber of Commerce (1926) and later became a member of the Swiss Council of State (1928 – 1931). He built up an especially diverse collection of perfume flasks featuring different shapes and materials.

Originaire de Russie, fondateur d'une entreprise de parfums et d'arômes synthétiques (1895), président de la Chambre de commerce à Genève (1926) ou encore conseiller aux États (1928 - 1931), Martin Naef (1869 - 1954) a constitué une collection de flacons à parfum d'une variété de formes et de matériaux particulièrement riche.

Courtesy Musée d'art et d'histoire, Ville de Genève

AD 0765

Bequest Martin Naef, 1954



65.



66.

67. Scented bottle

Flacon à odeurs

FRANCE (?), SWITZERLAND (?),
AFTER 1850

Green and brown agate, repoussé gold.

Agate verte et brune, or repoussé.

Objets de vertu such as this perfume flask were status symbols. Exchanged or given as presents, their styles changed with prevailing fashions, although they remained gender-specific. Worn on a chain or chatelaine, they bring together several skills required to work the materials in question.

Les objets de vertu, tel ce flacon à odeurs, sont des signes d'appartenance sociale. Offerts et parfois échangés, leurs styles évoluent au fil des modes, en distinguant toutefois le genre. Portés au bout d'une chaîne ou associés à une châtelaine, ils associent les savoirs-faire autour de la matière.

Courtesy Musée d'art et d'histoire,
Ville de Genève

AD 0540

Bequest Martin Naef, 1955

68. Watch key

Clé de montre

SWITZERLAND, C. 1830

Gilded brass, carnelian, steel barrel.

Laiton doré, cornaline polie et taillée à table, fût en acier.

The first traces of carnelian being used in jewellery date back to the Neolithic era. Carnelian comes mostly from Africa, India and Latin America and serves as a status symbol, especially in Muslim communities.

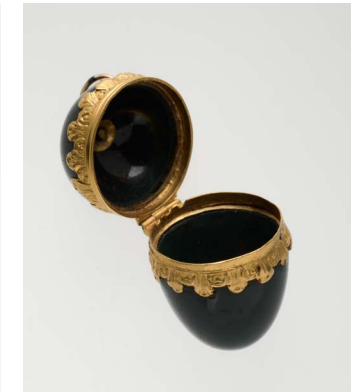
Les premières traces d'usage de la cornaline remontent au néolithique. Provenant principalement d'Afrique, d'Inde ou encore d'Amérique latine, ce matériau signale une appartenance sociale élevée, notamment dans les communautés musulmanes.

Courtesy Musée d'art et d'histoire,
Ville de Genève

AD 2774



67.



68.

69. **Châtelaine and seal**

Châtelaine et cachet

FRANCE, C. 1850

Rose and yellow gold, gold and silver appliqués chiselled on cast steel, table-cut agate.

Ors rose et jaune, appliques d'or et d'argent ciselées sur fonte d'acier, agate taillée à table.

The forced connection between this chatelaine and seal from two different periods ends up highlighting the artful metalwork featuring embossed and engraved coloured gold and silver appliques. The seal's ring is carved; the agate in it is table-cut. L'association forcée entre cette châtelaine et ce cachet réalisés à deux époques différentes met toutefois en évidence le travail des métaux avec des appliques d'ors de couleur et d'argent, étampées, ciselées. L'anneau du cachet est ciselé et l'agate qui le ponctue est taillée à table.

Courtesy Musée d'art et d'histoire, Ville de Genève

BJ 0575

Donation Marie Marguerite Ormond, 1908

70. **BOUCHERON**
Perfume flacon

Flacon à parfum

C. 1880

Engraved rock crystal, rose cut diamonds in silver and 18KT gold.

Cristal de roche gravé, diamants taille rose, argent et or 18 carats.

Courtesy Ernst Färber

Booth B70

71. **Cup**

Tasse

EARLY 19TH CENTURY

White jade with gold handle and blue enamel floral design. Jade blanc avec poignée en or et motif floral en émail bleu.

Courtesy Ernst Färber

Booth B70

72. **ALFREDO RAVASCO**
Box

Boîte

ITALY, C. 1920 - 1940

Blue chalcedony fruits and leaves, box in brownish grey banded chalcedony.

Fruits et feuilles en calcédoine bleue, boîte en calcédoine gris brunâtre striée.

Courtesy Ernst Färber

Booth B70



69.



71.

70.

72.

73. **Brooch**

Broche

C. 1980

Black labradorite panther head with delicately carved tongue in jasper and teeth in ivory or bone, a diamond collar.

Tête de panthère en labradorite noire avec langue délicatement sculptée en jaspe et dents en ivoire ou en os, collier en diamants.

Courtesy Ernst Färber

Booth B70

74. POSSIBLY BY PALTSCHO

Brooch

Broche

C. 1950

Carved nephrite leaf with zoisite grapes and small diamonds.

Feuille sculptée en néphrite avec des raisins en zoisite et petits diamants.

Courtesy Ernst Färber

Booth B70

75. DREYFUS / LONDON

**French Seal
in original fitted box**

Sceau français
dans son écrin d'origine

EARLY 19TH CENTURY

Lapis lazuli shaft set with a gold garland, gold base supporting an engraved bust of a woman being kissed by a small bird;

moonstone and small ruby on gold mounting
Tige en lapis-lazuli sertie d'une guirlande en or et d'un pied en or - surmontée d'un buste de femme gravé avec un petit oiseau qui l'embrasse - en pierre de lune et d'un petit rubis sur une monture en or

Courtesy Ernst Färber

Booth B70

76. CARTIER

Art Deco Inkwell

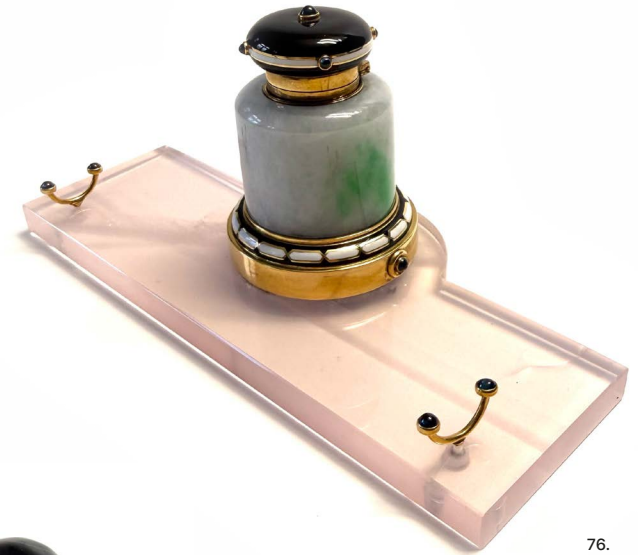
Encrier Art Déco

C. 1920

White and green jade set in 18 KT gold, black and white enamel lid with sapphire cabochons and gold and enamel base on a rose quartz stand with pencil rest.
Jade blanc et vert serti dans de l'or 18 carats - couvercle en émail noir et blanc avec cabochons en saphir et fond en or et émail - le tout sur une base en quartz rose avec un repose-crayon.

Courtesy Ernst Färber

Booth B70



**78. Small goblet
in its original fitted box**

Petit verre dans son écrin
d'origine

ITALY, C. 16 - 17TH CENTURY

Banded agate with tiny gold
enamel ornaments, in its original
fitted box.

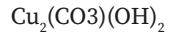
Agate rubanée avec minuscules
ornements en émail doré, dans
son écrin d'origine.

Courtesy Ernst Färber
Booth B70

79. Malachite

Malachite

SHABA, DEMOCRATIC REPUBLIC
OF THE CONGO



Courtesy
Muséum d'histoire naturelle, Genève
Ref : 431.023

80. Quartz (rose quartz)

Quartz (quartz rose)



Courtesy
Muséum d'histoire naturelle, Genève
Ref : 414.091

81. Quartz (rock crystal)

Quartz (cristal de roche)

MINAS GERAIS, BRAZIL



Courtesy
Muséum d'histoire naturelle, Genève
Ref : 460.075

82. Amber

Ambre

KALININGRAD, SAMLAND, RUSSIA,

Fossil resin.
Résine fossile.

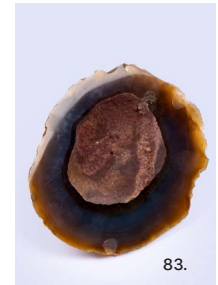
Courtesy
Muséum d'histoire naturelle, Genève
Ref : ERB 1119

**83. Chalcedony
(microcrystalline
quartz)**

Calcédoine
(quartz microcristallin)



Courtesy
Muséum d'histoire naturelle, Genève
Ref : 496.069



**84. Chalcedony
(microcrystalline
quartz)**

Calcédoine
(quartz microcristallin)

SiO₂

Courtesy
Muséum d'histoire naturelle, Genève
Ref : 081.043

**85. Chalcedony
(microcrystalline
quartz)**

Calcédoine
(quartz microcristallin)

FAROE ISLANDS, DENMARK,

SiO₂

Courtesy
Muséum d'histoire naturelle, Genève
Ref : 002.074

**86. Agate (layered
microcrystalline quartz)**

Agate (quartz microcristallin
en couches)

SiO₂

Courtesy
Muséum d'histoire naturelle, Genève
Ref : 424.016

**87. Agate
(microcrystalline
quartz)**

Agate (quartz microcristallin)

SiO₂

Courtesy
Muséum d'histoire naturelle, Genève
Ref : 427.058

**88. Jasper
(microcrystalline
quartz)**

Jaspe (quartz microcristallin)

SiO₂

Courtesy
Muséum d'histoire naturelle, Genève
Ref : 377.016 (1)

**89. Jasper (microcrystalline
quartz)**

Jaspe (quartz microcristallin)

ALLENDORF, HESSE, GERMANY

SiO₂

Courtesy
Muséum d'histoire naturelle, Genève
Ref : PG 010.077



90. **Agate (layered microcrystalline quartz)**

Agate (quartz microcristallin en couches)



Courtesy
Muséum d'histoire naturelle, Genève
Ref : 496.039

91. **Agate (microcrystalline quartz)**

Agate (quartz microcristallin)



Courtesy
Muséum d'histoire naturelle, Genève
Ref : 413.043

92. **Agate (layered microcrystalline quartz)**

Agate (quartz microcristallin en couches)

KERGUELEN, FRENCH SOUTHERN AND ANTARCTIC TERRITORIES, FRANCE



Courtesy
Muséum d'histoire naturelle, Genève
Ref : 485.013

93. **Agate (layered microcrystalline quartz)**

Agate (quartz microcristallin en couches)



Courtesy
Muséum d'histoire naturelle, Genève
Ref : 478.182

94. **Agate (layered microcrystalline quartz)**

Agate (quartz microcristallin en couches)



Courtesy
Muséum d'histoire naturelle, Genève
Ref : 476.043

95. **Green chalcedony (layered microcrystalline quartz)**

Calcédoine verte (quartz microcristallin en couches)

GILA, ARIZONA, UNITED STATES



Courtesy
Muséum d'histoire naturelle, Genève
Ref : 390.061 (1 PIÈCE)



96. **Agate, sardonyx variety**
(layered microcrystalline quartz)

Agate, variété sardonyx (quartz microcristallin en couches)

BRAZIL

SiO_2

Courtesy
Muséum d'histoire naturelle, Genève
Ref : 451.021

97. **Lazurite (Lapis Lazuli)**

Lazurite (Lapis Lazuli)

SIERRA D'OVALLE, COQUIMBO, CHILI

$\text{Na}_3\text{Ca}(\text{Al}_3\text{Si}_3\text{O}_{12})\text{S}$

Courtesy
Muséum d'histoire naturelle, Genève
Ref : 431.065 (1)

98. **Labradorite**

Labradorite

LABRADOR, CANADA

$(\text{Ca},\text{Na})(\text{Si},\text{Al})_4\text{O}_8$

Courtesy
Muséum d'histoire naturelle, Genève
Ref : 150.047

99. **Zoisite (green)**
with red ruby corundum

Zoïsite (verte) avec corindon (variété rubis rouge)

NAMANGA, TANZANIA

$\text{Ca}_2\text{AlAl}_2(\text{SiO}_4)(\text{Si}_2\text{O}_7)\text{O}(\text{OH})$
corindon (variété rubis rouge) /
red ruby corundum: Al_2O_3

Courtesy
Muséum d'histoire naturelle, Genève
Ref : 431.059

100. **Jadeite (jade)**

Jadéite (jade)

HONAN, CHINA

$\text{Na}(\text{Al},\text{Fe}^{3+})\text{Si}_2\text{O}_6$

Courtesy
Muséum d'histoire naturelle, Genève
Ref : 433.026

101. **Jadeite (jade)**

Jadéite (jade)

HONAN, CHINA

$\text{Na}(\text{Al},\text{Fe}^{3+})\text{Si}_2\text{O}_6$

Courtesy
Muséum d'histoire naturelle, Genève
Ref : 433.024

102. **Actinolite,**
nephrite variety (jade)

Actinolite,
variété néphrite (jade)

NEW ZEALAND

$\text{Ca}_2(\text{Mg},\text{Fe})_5\text{Si}_8\text{O}_{22}(\text{OH})_2$

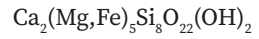
Courtesy
Muséum d'histoire naturelle, Genève
Ref : 399.064



**103. Actinolite,
nephrite variety (jade)**

Actinolite,
variété néphrite (jade)

HONAN, CHINA



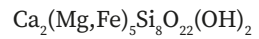
Courtesy

Muséum d'histoire naturelle, Genève
Ref : 433.022

**104. Actinolite,
nephrite variety (jade)**

Actinolite,
variété néphrite (jade)

BIELAYA, TUNCA, BURYATIA,
MONGOLIA



Courtesy

Muséum d'histoire naturelle, Genève
Ref : 396.090

**105. Threaded abalone
(Haliotis assimilis)**

Nacre (Haliotis assimilis)

BAJA CALIFORNIA, MEXICO

Courtesy

Muséum d'histoire naturelle, Genève
MHNG-MOLL- 0034524

**106. Red coral
(Corallium rubrum)**

Corail rouge (Corallium rubrum)

MEDITERRANEAN SEA

Courtesy

Muséum d'histoire naturelle, Genève
MHNG-INVE-0082448



107. LACLOCHE FRÈRES

Art Deco desk clock

Pendule de bureau Art Déco

C. 1925

Gold, onyx, agate, coral & mother-of-pearl.

Or, onyx, agate, corail et nacre.

Designed as a sculptural desk clock featuring a carved grey agate chimera resting upon rose quartz rocks, the saddle decorated with coral, black enamel and yellow gold elements, supporting a circular mother-of-pearl mosaic dial with rose-cut diamond hands, within a dodecagonal black onyx chapter ring applied with yellow gold Roman numerals and bordered by cabochon coral, the ensemble raised on a rectangular grey agate base, mounted in 18k yellow gold, with maker's mark 'LF' for Lacluche Frères, circa 1925.

Conçue comme une pendule de bureau sculpturale figurant une chimère en agate grise sculptée reposant sur un socle en quartz rose, la selle décorée d'éléments en corail, émail noir et or jaune, supportant un cadran circulaire en mosaïque de nacre avec aiguilles en diamant taille rose, dans un anneau dodécagonal en onyx noir appliqué de chiffres romains en or jaune et bordé de cabochons de corail, l'ensemble reposant sur une base rectangulaire en agate grise, monté en or jaune 18K, avec poinçon de maître « LF » pour Lacluche Frères, vers 1925.

Courtesy Faerber-Collection

Booth C21-D20

Ref : 109



108. STRAUSS, ALLARD, MEYER
Art Deco vanity case

Nécessaire Art Déco

C. 1925

Gold, onyx, diamond, lapis lazuli, moonstone, rock crystal, sapphires, black lacquer.
Or, onyx, diamants, lapis-lazuli, pierres de lune, cristal de roche, saphirs, laque noir.

The case applied with engraved onyx framed flowers with diamond pistils applied on a lapis lazuli plate, the sides of the cover adorned with engraved moonstone, onyx and rock crystal flowers, with cabochon sapphires and diamond details, mounted in 18k yellow gold, applied with black lacquer, French, circa 1925, with makers mark for 'Strauss, Allard, Meyer', with scratch number 13090 under the lid, circa 8 x 5 x 1.2 cm.
Le couvercle appliqué de fleurs en onyx gravé à pistils de diamants, sur une plaque de lapis-lazuli, les côtés du couvercle ornés de fleurs gravées en pierre de lune, onyx et cristal de roche, rehaussées de saphirs cabochons et de détails de diamants, monté en or jaune 18K, agrémenté de laque noire, travail français, vers 1925, avec poinçon de maître pour Strauss, Allard, Meyer, avec numéro gravé 13090 sous le couvercle, dimensions circa 8 x 5 x 1.2 cm.

Courtesy Faerber-Collection
Booth C21-D20
Ref : 110

109. MORELLI
Pendant / Brooch

Pendentif / Broche

C. 1810

Sardonyx cameo, diamonds, enamel, gold, silver.
Camée en sardonyx, diamants, émail, or, argent.

The revolving cameo depicting on one side the left profile of Napoleon I in sardonyx and rose-cut diamond details and surround, the reverse side representing an eagle set with rose-cut diamonds, suspended from a diamond-set barrette and bordered with an oval frame of blue enamel inlaid with eight yellow gold stars, mounted in silver and 18k yellow gold, circa 1810, circa 5.8 x 3.5 cm.

Le camée pivotant représentant sur une face le profil gauche de Napoléon I en sardonyx, rehaussé de détails et d'un entourage de diamants taille rose, le revers figurant un aigle serti de diamants taille rose, suspendu à une barrette sertie de diamants et bordé d'un encadrement ovale en émail bleu incrusté de huit étoiles en or jaune, monté en argent et or jaune 18K, vers 1810, dimensions circa 5.8 x 3.5 cm.

Courtesy Faerber-Collection
Booth C21-D20
Ref : 17281



109.



108.

110. LALIQUE
Art Nouveau paper knife

Coupe-Papier Art Nouveau

C. 1905

Horn, mother-of-pearl.
Corne, nacre.

The carved horn paper knife enhanced with mother-of-pearl details, signed "Lalique", circa 1905, circa 31 cm.

Note:

At that period, a paper knife had more uses than just a letter opener. Notable among those uses was cutting pages of printed books that were not trimmed enough around the outer edges to separate the pages during printing.

Le coupe-papier en corne sculptée rehaussé de détails en nacre, signé « Lalique », vers 1905, longueur circa 31 cm.

Note :

À cette époque, le coupe-papier ne servait pas uniquement à ouvrir les lettres. Il était également utilisé pour couper les pages des livres imprimés qui n'étaient pas entièrement massicotées sur les bords extérieurs lors de l'impression, afin de séparer les feuillets.

Courtesy Faerber-Collection

Booth C21-D20

Ref : 17489



110.

111. Brooch

Broche

C. 1870

Sardonyx cameo, rubies, diamonds, gold.

Camée en sardonyx, rubies, diamants et or.

Of Egyptian inspiration, the sardonyx cameo possibly depicting Rameses II, the portrait of the pharaoh carved full-face wearing the striped Nemes headdress, inlaid with lines of rose-cut diamonds, rubies and gold, framed by an alternating ruby and diamond border, mounted in silver and 18k pink and yellow gold, also with a hinged loop to verso for wearing as a pendant, circa 1870, 3.5 x 2.8 cm.

The Nemes is the striped, starched linen headdress traditionally worn by Ancient Egyptian pharaohs, serving as an emblem of royal authority, divine status, and the radiance of the sun god. The cloth was drawn tightly across the forehead and gathered into a tail at the back, with two lappets falling over the shoulders. It was typically worn with the Uraeus, the rearing cobra representing Lower Egypt, fixed at the brow. At times it was also accompanied by the vulture of Nekhbet, symbolising Upper Egypt.

This jewel dates to circa 1870–1880, during the Victorian “Grand Period” of Egyptian Revival jewellery. The renewed

fascination with ancient Egypt followed the discoveries and excavations of the French archaeologist and Egyptologist Auguste Mariette, and the subsequent presentation of Egyptian antiquities at the Paris Exposition Universelle of 1867, which greatly influenced fashionable taste among European society.

D’inspiration égyptienne, le camée en sardonyx représentant possiblement Ramsès II, le portrait du pharaon sculpté de face portant le némès rayé, incrusté de lignes de diamants taille rose, de rubis et d’or, dans un encadrement alterné de rubis et de diamants, monté en argent et or rose et jaune 18k, également muni au revers d’un anneau articulé permettant de le porter en pendentif, vers 1870, dimensions circa 3.5 x 2.8 cm.

Le némès est le couvre-chef rayé en lin empesé traditionnellement porté par les pharaons de l’Égypte antique, symbole d’autorité royale, de statut divin et du rayonnement du dieu solaire. Le tissu était tendu sur le front et rassemblé à l’arrière en une queue, avec deux pans retombant sur les épaules. Il était généralement porté avec l’uraeus, le cobra dressé représentant la Basse-Égypte, fixé au front. Il pouvait également être accompagné du vautour de Nekhbet, symbole de la Haute-Égypte.



Ce bijou date de circa 1870–1880, durant la « Grande Période » victorienne des bijoux de style néo-égyptien. Le regain de fascination pour l'Égypte antique suivit les découvertes et les fouilles menées par l'archéologue et égyptologue français Auguste Mariette, ainsi que la présentation d'antiquités égyptiennes à l'Exposition Universelle de Paris de 1867, qui influença profondément le goût de la société européenne de l'époque.

Courtesy Faerber-Collection

Booth C21-D20

Ref : 25150

112. *Pendant*

Pendentif

C. 1860

Agate cameo, diamonds, gold & silver.

Camée en agate, diamants, or et argent.

The Egyptianesque black-on-white agate cameo carved with the left facing profile of a pharaoh, the headdress embellished with diamond-set lines and wearing a triple drop diamond earring, within a rose-cut diamond frame and outer cushion-shaped diamond surround, diamonds total weight of circa 5.50 carats, mounted in 18k yellow gold and silver, circa 1860, 6.5 x 4.5 cm.

This piece dates to circa 1860, during the "Grand Period" when Egyptian inspired jewellery

was popular amongst Victorian ladies, after The French archaeologist and Egyptologist Auguste Mariette's discovery and excavation of thousands of Egyptian artefacts, and the resultant exhibition of those treasures, the Paris Exposition Universelle in 1867.

Le camée égyptisant en agate noir sur blanc sculpté du profil gauche d'un pharaon, la coiffure rehaussée de lignes serties de diamants et ornée d'une boucle d'oreille à triple pampille de diamants, dans un encadrement de diamants taille rose et un entourage extérieur de diamants de forme coussin, pour un poids total de diamants d'environ 5.50 carats, monté en or jaune 18k et argent, vers 1860-1880, dimensions circa 6.5 x 4.5 cm.

Ce bijou date de circa 1860–1880, durant la « Grand Period » victorienne du style égyptisant. Le regain de fascination pour l'Égypte antique suivit les découvertes et les fouilles menées par l'archéologue et égyptologue français Auguste Mariette, ainsi que la présentation d'antiquités égyptiennes à l'Exposition Universelle de Paris de 1867, qui influença profondément le goût de la société européenne de l'époque.

Courtesy Faerber-Collection

Booth C21-D20

Ref : 25154



113. Brooch

Broche

ITALY, C. 17TH CENTURY

Chalcedony cameo, diamonds, gold.
Camée en calcédoine, diamants, or.

Centering upon a 16th century oval-shaped layered chalcedony cameo, carved with a depiction of Europa on the bull being guided across the ocean with Poseidon and two putti and a cityscape in the background, within a 17th century gold frame set with dispersed rose- and table-cut diamonds, the brooch pin a later addition, mounted in yellow gold, circa 6.5 x 6.0 cm.

The cameo illustrates a scene from Ovid's *Metamorphoses* (II, 833 - 875) in which Zeus transforms into a tame bull to abduct Europa, daughter of the Phoenician King Agenor, and carry her across the ocean to the island of Crete. In this depiction, we see Poseidon with a trident and a further triton with a horn, above whom flutter putti with flowers, before a fortified city perched upon the rocky coastline of the background. The carver has skilfully used the natural layers of the stone to work the translucent sky and clouds and achieve the illusion of distance.

Centrant un camée ovale en calcédoine stratifiée du XVI^e siècle, sculpté d'une représentation d'Europe sur le

taureau, guidée à travers l'océan par Poséidon, accompagnée de deux putti, avec un paysage urbain en arrière-plan, dans une monture en or du XVII^e siècle sertie de diamants taille rose et taille table disposés de manière dispersée, l'épingle de broche étant un ajout postérieur, monté en or jaune, dimensions circa 6.5 x 6.0 cm.

Le camée illustre une scène des *Métamorphoses* d'Ovide (II, 833-875), dans laquelle Zeus se transforme en un taureau docile afin d'enlever Europe, fille du roi phénicien Agénor, et de la transporter à travers la mer jusqu'à l'île de Crète. Dans cette représentation, on distingue Poséidon tenant son trident, ainsi qu'un triton soufflant dans une conque, au-dessus desquels voltigent des putti portant des fleurs, devant une ville fortifiée perchée sur un littoral rocheux à l'arrière-plan. Le sculpteur a habilement exploité les couches naturelles de la pierre afin de travailler le ciel translucide et les nuages, créant ainsi une illusion de profondeur et de distance.

Courtesy Faerber-Collection

Booth C21-D20

Ref : 26350



114. ISLER

Cameo

Camée

C. 1840

Agate cameo.
Camée en agate.

The agate cameo signed 'Isler', dating from circa 1840, measuring circa 6.5 cm in diameter.

Luigi Isler was a 19th century Roman gem engraver who lived in London.

The head of Medusa, known in Greek as the Gorgoneion, is among the most ancient images in the Classical world. The fearsome head, often embellished with snake hair and wings, fangs and a lolling tongue, was regarded as a protective emblem and can be found carved or painted on doors, walls, breastplates, shields, tombstones and other various objects. Cameos of Medusa were used to ornament special pendants, known as phalerae, awarded as a military honor. This subject of cameo may likewise be worn to ward off evil from its wearer.

Le camée en agate signé « Isler », datant de circa 1840, diamètre circa 6.5 cm.

Luigi Isler était un graveur de gemmes romain du XIX^e siècle ayant vécu à Londres.

La tête de Méduse, connue dans le monde grec sous le nom de Gorgoneion, compte parmi les images les plus anciennes de l'Antiquité classique. Cette tête terrifiante, souvent ornée d'une chevelure de serpents ainsi que d'ailes, de crocs et d'une langue pendante, était considérée comme un emblème protecteur. On la retrouve sculptée ou peinte sur des portes, des murs, des cuirasses, des boucliers, des stèles funéraires et divers autres objets. Les camées représentant Méduse étaient également utilisés pour orner des pendentifs particuliers, appelés phalères, décernés comme distinction militaire. Ce motif pouvait également être porté comme talisman destiné à protéger son porteur du mal.

Courtesy Faerber-Collection

Booth C21-D20

Ref : 27389



115. VAN CLEEF & ARPELS

Bangle

Bracelet jonc

C. 1950

Ivory, emeralds, diamonds, sapphires, turquoise, gold. Ivoire, émeraudes, diamants, saphirs, turquoise, or.

The bangle carved from ivory, depicting a horse's head, enhanced by round cabochon emeralds eyes, the bit set with round brilliant-cut diamonds, sapphires and turquoise cabochons, the main set in polished gold, mounted in 18k yellow gold, signed 'Van Cleef & Arpels NY', numbered '41453', circa 1950, bangle diameter measuring approximately 16 cm. Le bracelet jonc sculpté dans l'ivoire figurant une tête de cheval, rehaussée d'yeux en cabochons d'émeraude ronds, le mors serti de diamants taille brillant ronds, de saphirs et de cabochons de turquoise, l'ensemble monté en or poli, monté en or jaune 18k, signé « Van Cleef & Arpels NY », numéroté 41453, vers 1950, diamètre intérieur du bracelet circa 16 cm.

Courtesy Faerber-Collection

Booth C21-D20

Ref : 38114

116. Combs

Peignes

C. 1880

Horn, chalcedony, diamonds, silver & gold. Corne, calcédoine, diamants, argent & or.

Carved in horn, the tops composed of gadroons of brown chalcedony, with rose-cut diamond accents, mounted in silver and yellow gold, circa 1880, length circa 19 cm.

Sculptés dans la corne, les sommets composés de godrons en calcédoine brune rehaussés d'accents de diamants taille rose, montés en argent et or jaune, vers 1880, longueur circa 19 cm.

Courtesy Faerber-Collection

Booth C21-D20

Ref : 38817



115.



116.

117. Seal

Sceau

C. 1850

Rose quartz, sardonyx, diamonds, gold, carnelian, silver. Quartz rose, sardonyx, diamants, or, cornaline, argent.

The handle composed of a cameo carved in an aggregate of rose quartz and sardonyx depicting the bust of a woman richly adorned with diamond jewellery and wearing a veil, set on a polished gold base, the reverse set with a carnelian intaglio, carved with the monogram 'W.E.', mounted in silver and 14k gold, with French maker's mark 'C&(arrow)M', with Dutch import marks, circa 1850, circa 4.4 x 1.8 cm.

La prise formée d'un camée sculpté dans un agrégat de quartz rose et de sardonyx représentant le buste d'une femme richement parée de bijoux en diamants et portant un voile, reposant sur une base en or poli, le revers serti d'une intaille en cornaline gravé du monogramme « W.E. », monté en argent et or 14k, avec poinçon de maître français « C&(flèche) M » et poinçons d'importation néerlandais, vers 1850, dimensions circa 4.4 x 1.8 cm.

Courtesy Faerber-Collection

Booth C21-D20

Ref : 38944

118. L. GAILLARD

Art Nouveau Combs

Peignes Art Nouveau

C. 1905

Horn and baroque pearls.
Corne et perles baroques.

The pair designed as open-work curved horn combs, each displaying finely carved Umbelliferae flowers motifs and embellished with baroque pearls, both signed L. Gaillard

La paire, conçue comme des peignes courbes ajourés en corne, présente des motifs finement sculptés de fleurs d'Apiacées (Ombelles) ornés de perles baroques, signés L. Gaillard

Courtesy Faerber-Collection

Booth C21-D20

Ref : 18989



117.



118.

119. ALFREDO RAVASCO
Bowl topped
by two handles

Coupe épaulée
de deux manchons

C. 1925

Agate, sapphires, silver.
Agate, saphirs, argent.

Courtesy Nicolas Torroni
Booth F50

120. ALFREDO RAVASCO
Bowl topped by two
"waterfall" handles

Coupe décorée de deux
manchons en cascade

C. 1925

Agate, sapphires, silver.
Agate, saphirs, argent.

Courtesy Nicolas Torroni
Booth F50

121. ALFREDO RAVASCO
Bowl

Coupe

C. 1925

Malachite, pearls, rubies, coral,
ivory base.
Malachite, perles, rubis, corail,
socle en ivoire.

Courtesy Nicolas Torroni
Booth F50

122. ALFREDO RAVASCO
Box

Boite

C. 1925

Agate, green enamel and silver;
fruit decoration in coral and
pearl.
Agate, émail vert et argent ;
décor de fruits en corail et perle.

Interior decorated with the
Chinese character shou,
symbolising longevity.
À l'intérieur figure le caractère
chinois Shou, symbole de la
longévité

Courtesy Nicolas Torroni
Booth F50

123. ALFREDO RAVASCO
Box

Boite

C. 1925

Green agate, silver and enamel;
green and black enamel frog.
Agate verte, argent et émail ;
grenouille émaillée vert et noir.

Courtesy Nicolas Torroni
Booth F50



119.



120.



123.



121.



122.

124. ALFREDO RAVASCO
Bowl decorated with a peacock

Coupe ornée d'un paon

PRESENTED AT THE 1930 VENICE BIENNALE

Malachite, pearl; silver enamel peacock with a pearl crest; wooden base.

Malachite, perle ; paon en argent émaillé, rehaussé de perles sur la crête ; socle en bois.

Referred to in Alfredo Ravasco, *L'orafo dei Principi, Il Principe degli orafi* (2015, Skira Editore, Milan), page 137.

Référencée p. 137 dans Alfredo Ravasco, *L'orafo dei Principi, Il Principe degli orafi* (2015, Skira Editore, Milano).

Courtesy Nicolas Torroni
Booth F50

125. ALFREDO RAVASCO
Box

Boite

C. 1930

Lapis lazuli; enamel figures of two children back to back.

Lapis-lazuli ; enfants dos à dos émaillés.

A similar piece is referred to in Alfredo Ravasco, Paola Venturelli (2003, Skira Editore, Milan), page 142. Pièce similaire référencée p. 142 dans Alfredo Ravasco, Paola Venturelli (2003, Skira Editore, Milano).

Courtesy Nicolas Torroni
Booth F50

126. ALFREDO RAVASCO
Box

Boite

C. 1920

Gold, malachite, jade cabochons; lid decorated with pearls, rubies, emeralds and diamonds.

Or, malachite, cabochons de jade ; couvercle orné de perles, rubis, émeraude et diamants.

Referred to in Enciclopedia delle Moderne Arti Decorative Italiane IV L'Oreficeria (1927, Casa Editrice Ceschina, Milan), Table 4.

Référencée Tav. 4 dans Enciclopedia delle Moderne Arti Decorative Italiane IV L'Oreficeria (1927, Casa Editrice Ceschina, Milano).

Courtesy Nicolas Torroni
Booth F50



124.



125.



126.

127. FABERGÉ
Blackamoor cane

Canne «Blackamoor»

C. 1900

Enamel handle with gold garland; head carved from onyx with diamond eyes.

Manche en émail guilloché et guirlande en or ; tête sculptée en onyx et yeux en diamants.

Henrik Wigström manufacturer's hallmark, signed "Fabergé" in Cyrillic script.

poinçon de maître de Henrik Wigström, signé « Fabergé » en cyrillique.

Courtesy Nicolas Torroni
Booth F50

128. DANIEL BRUSH
Box containing a turned ivory box

Boîte renfermant une boîte en ivoire

C. 1990

Ebony and ivory; turned ivory box set with gold, granulation finish.

Ébène et ivoire ; ivoire tourné, sertie d'or et ornée de granulation.

Courtesy Nicolas Torroni
Booth F50

129. Box

Boîte

LATE 19TH CENTURY - EARLY 20TH CENTURY

Tortoiseshell.
Écaille de tortue.

Courtesy Ulli Freyer
Booth Métiers d'Art

130. Ball notebook

Carnet de bal

LATE 19TH CENTURY - EARLY 20TH CENTURY

Tortoiseshell and marquetry.
Écaille de tortue et marquetterie.

Courtesy Ulli Freyer
Booth Métiers d'Art

131. Dragon's paw

Patte de dragon

LATE 19TH CENTURY - EARLY 20TH CENTURY

Tortoiseshell.
Écaille de tortue.

Courtesy Ulli Freyer
Booth Métiers d'Art

132. Box

Boîte

LATE 19TH CENTURY - EARLY 20TH CENTURY

Tortoiseshell.
Écaille de tortue.

Courtesy Ulli Freyer
Booth Métiers d'Art



133. Frog

Grenouille

LATE 19TH CENTURY -
EARLY 20TH CENTURY

Tortoiseshell.
Écaille de tortue.

Courtesy Ulli Freyer
Booth Métiers d'Art

134. Butter knife

Couteau à beurre

LATE 19TH CENTURY -
EARLY 20TH CENTURY

Tortoiseshell
and mother-of-pearl.
Écaille de tortue et nacre.

Courtesy Ulli Freyer
Booth Métiers d'Art

**135. Box containing
a powder puff**

Boite renfermant
un plumeau à poudre

LATE 19TH CENTURY -
EARLY 20TH CENTURY

Tortoiseshell.
Écaille de tortue.

Courtesy Ulli Freyer
Booth Métiers d'Art

136. Handheld glasses

Lunettes à main

LATE 19TH CENTURY -
EARLY 20TH CENTURY

Tortoiseshell.
Écaille de tortue.

Courtesy Ulli Freyer
Booth Métiers d'Art

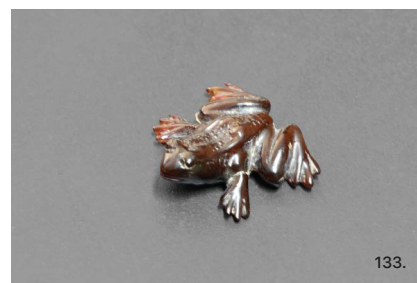
137. Cigarette case

Étui à cigarette

LATE 19TH CENTURY -
EARLY 20TH CENTURY

Tortoiseshell.
Écaille de tortue.

Courtesy Ulli Freyer
Booth Métiers d'Art



MINERALS

A dialogue with eternity

Boris Chauviré on behalf of *Gemmologie et Francophonie*

MINERAL

Dialogue avec l'éternité

Boris Chauviré pour *Gemmologie et Francophonie*

Minerals are the historical foundation of all technology (from flint to silicon) and art (from the ochre used for rock paintings to the marble used for sculpture). Birthed in geological phenomena of a magnitude that is hard for the human mind to grasp, these materials come in as much variety as the living world. From the finest stones such as diamond, ruby, sapphire and emerald to the grains of sand on a beach, they are the result of a complex natural alchemy that takes place in the heart of rocks located anywhere from the Earth's crust to its furthest depths. Each stone bears within it the memory of its formation: inclusions, veins, nuances of colour and crystallisation all tell their own unique story – one that in some cases may have begun several billion years ago.

Les minéraux constituent le socle historique de toute la technologie – du silex au silicium – et du monde de l'art – des ocres utilisées pour les peintures rupestres aux marbres des sculptures. Nés de phénomènes géologiques dont les conditions sont difficilement concevables par l'Homme, ces matières possèdent une variété qui n'a rien à envier au vivant. Des pierres les plus fines – le diamant, le rubis, le saphir, l'émeraude – aux grains de sable de nos plages, elles sont le fruit d'une alchimie naturelle complexe qui se déploie au cœur des roches, de la surface aux profondeurs de la Terre. Chaque pierre porte en elle la mémoire de sa formation : inclusions, veines, nuances et cristallisations racontent une histoire géologique unique pouvant avoir débuté il y a plusieurs milliards d'années.

Every conceivable hue and texture is to be found within the mineral world, from the powerful brilliance of diamonds to the psychedelic interplay of colours in opal via the deep blue of lapis lazuli; humankind only had to explore the ground beneath its feet to discover infinite diversity, firing our creative imaginations. That said, digging up the Earth to reach these treasures now raises major environmental and ethical issues, leading the industry to start rethinking its practices.

Through it all, from the darkness of mines to the bright lights of display cases, minerals embody a constant dialogue between the perpetuity of nature and the fleeting work of human hands, bridging the gap between brute force and delicate craftsmanship.

Toutes les nuances de couleurs et de texture se retrouvent dans le règne minéral : que ce soit l'éclat puissant du diamant, les jeux de couleur psychédélics de l'opale ou le bleu profond du lapis-lazuli ; il a suffi à l'Homme d'explorer le sol pour y découvrir une infinie diversité propice à ses créations. Pourtant, creuser notre Terre pour atteindre ces trésors soulève des enjeux environnementaux et éthiques majeurs, invitant le secteur à repenser ses pratiques.

Ainsi, de l'obscurité des mines aux lumières des vitrines, le Minéral incarne un dialogue permanent entre la perpétuité de la nature et l'éphémère travail de la main de l'homme, entre la force brute et la délicatesse du geste.

CHALCEDONY VS AGATE

Common and scientific names

Chalcedony vs Agate / Fine-grained translucent polycrystalline quartz.

Hardness index / porosity index / other

6.5-7 on the Mohs hardness scale.

Tools

Grinders, polishing discs, dopsticks, diamond powder; chalcedony is often to be found in the form of rolled stone but may also be engraved.

Geographical origins / Sources

Chalcedony is widespread and may be found all over the world.

Symbolism / attributes

Communication, harmony, motherly love.

Current extraction volumes

Unknown.

Current regulations

None

Fashions / historical periods

Chalcedony has been used since ancient times, especially to make cameos and intaglios representing the gods. It remains popular today and is often used in jewellery.

Did you know?

Chalcedony is a well-known pseudomorph: in other words, it can take the place of another mineral whilst preserving the latter's shape. Chalcedony can be found in the shape of fluorite, calcite and baryte, as well as in organic shapes including wood, bone, shellfish and coral.

Uniform, homogenous coloured gemstones are referred to as chalcedony. The term 'agate' is reserved for gemstones with different banded (riband) colours.

CALCEDOINE VS AGATE

Nom scientifique / nom vulgarisé

Calcédoine vs Agate / Quartz polycristallin translucide à grains fins.

Indice de dureté / indice de porosité / autres

6.5 à 7 sur l'échelle de Mohs.

Outils

Meules, disques de polissage, dops, poudre de diamant, cette matière se trouve souvent sous forme de pierre roulée mais elle peut également être gravée.

Origines géographiques / Gisements

La calcédoine est très commune et peut donc se retrouver tout autour du monde.

Symbolisme / attributions

Communication, harmonie et amour maternel.

Volumes d'extraction actuels

Inconnu.

Réglementations en vigueur

Pas de réglementations.

Modes / périodes historiques

L'utilisation de la calcédoine remonte à l'Antiquité, notamment pour confectionner des camées et intailles représentant les Dieux. Elle reste aujourd'hui populaire et est souvent utilisée dans la joaillerie.

Le saviez-vous ?

La calcédoine est un pseudomorphe bien connu, c'est-à-dire qu'elle peut prendre la place d'un autre minéral tout en conservant la forme. Des calcédoines existent sous la forme de fluorite, calcite ou baryte, mais aussi de matière organique comme le bois, l'os, les coquillages ou le corail.

On nommera Calcédoine les pierres de couleurs unies et homogène. On préférera le terme Agate pour les pierres de différentes couleurs, que celles-ci soient sous forme rubanée ou concentrique.

ROCK CRYSTAL

Common and scientific names

Rock crystal is part of the quartz family; its name is derived from the Greek *krystallos* meaning 'as cold as ice'.

Hardness index / porosity index / other

7 on the Mohs hardness scale. Rock crystal is non-porous.

Tools

Grinders, polishing discs, dopsticks, diamond powder; rock crystal is often to be found in the form of rolled stone but may also be engraved or faceted.

Geographical origins / Sources

Rock crystal is to be found all over the world.

Symbolism / attributes

Rock crystal symbolises wisdom and clear-sightedness. Different peoples aware of the existence of rock crystal have all attributed it with healing properties and sometimes even magical, supernatural powers.

Did you know?

Today, rhinestones (known as *strass* in French) are made from lead glass, but they were originally made from rock crystal from the river Rhine (hence their English name); Georges Friedrich Strass was the man who came up with the idea of coating them with metallic powder to increase their refractive index.

CRISTAL DE ROCHE

Nom scientifique / nom vulgarisé

Le cristal de roche appartient à la famille des quartz. Son nom vient du grec, *krystallos*, qui signifie « froid comme la glace ».

Indice de dureté / indice de porosité / autres

7 sur l'échelle de Mohs. Le cristal de roche n'est pas poreux.

Outils

Meules, disques de polissage, dops, poudre de diamant, on retrouve souvent la matière sous forme de pierre roulée mais elle peut également être gravée ou facettée.

Origines géographiques / Gisements

Le cristal de roche se trouve partout dans le monde.

Symbolisme / attributions

Le cristal de roche est le symbole de la sagesse et de la clairvoyance. Tous les peuples connaissant l'existence du cristal de roche lui attribuaient des pouvoirs guérisseurs, voire magiques et surnaturels.

Le saviez-vous ?

Les strass, qui sont aujourd'hui du verre au plomb, étaient, à l'origine, des cristaux de roche trouvés dans le Rhin (d'où le nom *Rhinestone* en anglais) que Georges Friedrich Strass a enduit de poudre métallique pour augmenter leur indice de réfraction.

Volumes d'extraction actuels

Sur une production mondiale annuelle d'environ 1,2 milliard de tonnes métriques de pierres précieuses et de cristaux industriels, le quartz représente à lui seul près de 70 % du volume total.

Réglementations en vigueur

Il n'y a pas de réglementation précise pour le cristal de roche, hormis les législations minières propres à chaque pays.

Modes / périodes historiques

Le cristal de roche a été utilisé à toute époque, souvent porté en gemme avant la ruée vers le diamant, mais aussi en tant que boule de cristal en divination ou simplement en pierre guérisseuse en lithothérapie.

JADEITE

Common and scientific names

Jadeite / pyroxene – commonly referred to as jade in the trade.

Hardness index / porosity index / other

6-7 on the Mohs hardness scale. Jadeite is non-porous. It is also very hard and resistant, so cutting it is often a time-consuming process for lapidaries.

Tools

Grinders, polishing discs, dopsticks, diamond powder; jadeite is often to be found in the form of rolled stone but may also be engraved.

Geographical origins / Sources

Jadeite is to be found notably in Guatemala and Myanmar, as well as in Cuba, Japan, Kazakhstan and Russia.

Symbolism / attributes

Jadeite often symbolises calm, emotional balance and protection. In China it is the symbol of moral purity while for the Mayans, jadeite represented life, water and the heart.

Did you know?

People often think jadeite is green but in actual fact it can also be white, red, yellow, orange or even violet (“lavender jade”).

Current extraction volumes

Myanmar alone accounts for around 90% of worldwide raw jadeite production, exporting almost 35,000 tonnes in 2024.

Current regulations

There are no particular regulations governing jadeite, although the current situation in Myanmar makes its export more complicated; there are also ethical aspects to such exports, as a result of which some countries (such as the USA) have put a temporary ban on imports.

Fashions / historical periods

Jadeite arrived in Western jewellery in the nineteenth century and later in luxury jewellery, especially in the form of “Imperial jade”, (Burmese jadeite), which features a very intense green due to the presence of chromium.

JADÉITE

Nom scientifique / nom vulgarisé

Jadéite / pyroxène - communément appelé Jade dans le commerce.

Indice de dureté / indice de porosité / autres

6 à 7 sur l'échelle de Mohs. La jadéite n'est pas poreuse. Elle a une grande ténacité, couplée à sa bonne dureté, cela en fait une pierre souvent longue à tailler pour les lapidaires.

Outils

Meules, disques de polissage, dops, poudre de diamant, on retrouve souvent la matière sous forme de pierre roulée mais elle peut également être gravée.

Origines géographiques / Gisements

La jadéite se retrouve au Guatemala et au Myanmar notamment, mais également à Cuba, au Japon, au Kazakhstan et en Russie.

Symbolisme / attributions

La jadéite symbolise souvent le calme, l'équilibre émotionnel et la protection. En Chine, elle est le symbole de pureté morale et, chez les Mayas, la jadéite représente la vie, l'eau, le cœur.

Le saviez-vous ?

La jadéite est souvent imaginée de couleur verte mais en réalité, elle en existe de couleur blanche, rouge, jaune, orange et même violette (appelée « lavender jade »).

Volumes d'extraction actuels

Le Myanmar contribue à lui seul à environ 90% de la production mondiale de jadéite brute, exportant près de 35 000 tonnes en 2024.

Réglementations en vigueur

Il n'y a pas de réglementation particulière sur la jadéite bien que le contexte actuel birman complique son exportation ainsi que l'éthique liée à ces exportations (par exemple interruption temporaire d'importation dans certains pays comme les USA).

Modes / périodes historiques

C'est au XIXème siècle que la jadéite fait son entrée dans la bijouterie occidentale puis en joaillerie de luxe, notamment avec le jade jadéite impérial (jadéite birmane), d'un vert très intense grâce à la présence de chrome.

LAPIS LAZULI

Common and scientific names

Lapis lazuli / rock made of lazurite, calcite, pyrite and sometimes sodalite.

Hardness index / porosity index / other

5.5 on the Mohs hardness scale. Lapis lazuli is non-porous.

Tools

Grinders, polishing discs, dopsticks, diamond powder; lapis lazuli is often to be found in the form of rolled stone but may also be engraved.

Geographical origins / Sources

Afghanistan and Chile in particular, as well as Russia, Myanmar, the USA and Angola.

Symbolism / attributes

The lapis lazuli name has twofold origins: *lapis* is the Latin word for 'stone' while *lazuli* is the Persian word for 'sky blue'. Lapis lazuli symbolises nobility, health, good luck and divine strength.

Current extraction volumes

Several tonnes a year from its two main sources (Afghanistan and Chile).

Current regulations

Lapis lazuli is under no prohibitions at present, but several NGOs are calling for it to be classified as a "conflict mineral" due to the current political situation in Afghanistan.

Fashions / historical periods

Lapis lazuli has been used for over seven thousand years. The Sumerians of Ur in Mesopotamia used it to decorate their jewellery and amulets; the ancient Egyptians used lapis lazuli to inlay eyes in their statues and decorate sarcophagi, headgear and pectorals.

LAPIS LAZULI

Nom scientifique / nom vulgarisé

Lapis lazuli / roche composée de lazurite, calcite, pyrite et parfois sodalite.

Indice de dureté / indice de porosité / autres

5,5 sur l'échelle de Mohs. Le lapis lazuli n'est pas poreux.

Outils

Meules, disques de polissage, dops, poudre de diamant, on retrouve souvent la matière sous forme de pierre roulée mais elle peut également être gravée.

Origines géographiques / Gisements

Notamment l'Afghanistan et le Chili. Mais aussi la Russie, le Myanmar, les Etats-Unis et l'Angola.

Symbolisme / attributions

Le nom du lapis lazuli a deux origines : *lapis*, en latin, signifie pierre et *lazuli* en persan, signifie azur. Le lapis lazuli symbolise la noblesse, la santé, la chance et la force divine.

Volumes d'extraction actuels

Plusieurs tonnes par an dans ses deux gisements principaux (Afghanistan et Chili).

Réglementations en vigueur

Le lapis lazuli ne fait pas l'objet d'interdictions pour le moment mais plusieurs ONG demandent à ce que le minéral soit classé comme "conflict mineral" à cause de la situation politique interne en Afghanistan.

Modes / périodes historiques

L'utilisation du lapis lazuli remonte à plus de 7'000 ans. Les Sumériens d'Ur, en Mésopotamie, l'utilisaient pour orner leurs bijoux ou leurs amulettes. Les Egyptiens se servaient du lapis pour incruster les yeux de leurs statues ou pour décorer les sarcophages, les coiffes et les pectoraux.

Did you know?

Historically, most lapis lazuli was crushed to make the ultramarine blue pigment for art painted on media (such as in the Sistine Chapel) and paintings (such as Vermeer's *Girl with a Pearl Earring*).

Le saviez-vous ?

À travers les âges, le lapis lazuli a surtout été broyé pour servir de pigment de bleu outremer pour peindre des supports (Chapelle Sixtine) ou des tableaux (*La Jeune Fille à la Perle* de Vermeer).

NEPHRITE JADE

Common and scientific names

Nephrite jade / amphibole – often referred to as jade in the trade.

Hardness index / porosity index / other

6.5 on the Mohs hardness scale.

Tools

Grinders, polishing discs, dopsticks, diamond powder; nephrite jade is often to be found in the form of rolled stone but may also be engraved.

Geographical origins / Sources

Canada, Russia, Australia, China, USA, Zimbabwe, New Zealand, Myanmar.

Symbolism / attributes

Balance, wisdom and power.

Current extraction volumes

Canada is currently the world's largest producer of nephrite, exporting over 300 tonnes per year.

Current regulations

No particular regulations.

Fashions / historical periods

Nephrite jade was already being used in Neolithic times to make blades and cleavers due to its strength. In China, it became a sacred stone, seen as the Imperial gemstone. Today, it is still widely used in jewellery and ornaments.

JADE NÉPHRITE

Nom scientifique / nom vulgarisé

Jade néphrite / amphibole - Communément appelé Jade dans le commerce.

Indice de dureté / indice de porosité / autres

6.5 sur l'échelle de Mohs.

Outils

Meules, disques de polissage, dops, poudre de diamant, on retrouve souvent la matière sous forme de pierre roulée mais elle peut également être gravée.

Origines géographiques / Gisements

Canada, Russie, Australie, Chine, Etats-Unis, Zimbabwe, Nouvelle-Zélande, Myanmar.

Symbolisme / attributions

Equilibre, sagesse et pouvoir.

Volumes d'extraction actuels

Le plus grand producteur de néphrite aujourd'hui est le Canada avec 300 tonnes exportées chaque année.

Réglementations en vigueur

Pas de réglementation particulière.

Modes / périodes historiques

Le jade néphrite était déjà utilisé au Néolithique pour créer des lames et des hachoirs du fait de sa grande ténacité. Mais c'est en Chine que la pierre est devenue une pierre sacrée, où il était considéré comme la pierre impériale. Il est aujourd'hui encore très utilisé en bijoux ou objets d'ornement.

Did you know?

Nephrite jade takes its name from the Greek word *nephros* meaning 'kidney'; the stone was formerly thought to be capable of curing kidney inflammation.

Le saviez-vous ?

Le nom du jade néphrite vient du grec "*nephros*" qui signifie "rein". En effet, le jade néphrite était autrefois considéré comme une pierre capable de soigner les inflammations rénales.

ROSE QUARTZ

Common and scientific names

Pink quartz (monocrystalline form) /
Rose quartz (massive form)

Hardness index / porosity index / other

7 on the Mohs hardness scale.

Tools

Grinders, polishing discs, dopsticks,
diamond powder; pink and rose quartz
is often to be found in the form of
rolled stone but may also be engraved
or faceted.

Geographical origins / Sources

Brazil (Minas Gerais), Madagascar,
India, USA, South Africa, Namibia.

Symbolism / attributes

Love, gentleness and calm.

Current extraction volumes

150,000 tonnes of rose quartz was
mined in 2024. Brazil alone accounts
for around 35% of global output, fol-
lowed by Madagascar with 20%.

Current regulations

No particular regulations.

Fashions / historical periods

Rose quartz has been used since
ancient times to make jewellery, seals
and talismans. Jewelsmiths have used
it throughout the ages.

QUARTZ ROSE

Nom scientifique / nom vulgarisé

Quartz rose / Pink quartz (forme
monocristallisée) / Rose quartz (forme
massive).

Indice de dureté / indice de porosité / autres

7 sur l'échelle de Mohs.

Outils

Meules, disques de polissage, dops,
poudre de diamant, on retrouve sou-
vent la matière sous forme de pierre
roulée mais elle peut également être
gravée ou facettée.

Origines géographiques / Gisements

Brésil (Minas Gerais), Madagascar,
Inde, Etats-Unis, Afrique du Sud,
Namibie.

Symbolisme / attributions

Amour, douceur et apaisement.

Volumes d'extraction actuels

En 2024, un volume de 150 000 tonnes
de quartz rose a été extrait. Le Brésil
représente à lui seul environ 35% de
cette production mondiale, suivi par
Madagascar avec 20%.

Réglementations en vigueur

Pas de réglementation particulière.

Modes / périodes historiques

Le quartz rose est utilisé depuis
l'Antiquité afin de confectionner des
bijoux, des sceaux et des talismans. Il
n'a jamais cessé d'être employé par les
joailliers.

Did you know?

Rose quartz may be star-shaped and thus display a 6- or 12-ray asterism. This is due to the presence of thin lines of rutile or dumortierite inclusions within the gemstone.

Le saviez-vous ?

Le quartz rose peut être étoilé et donc présenter un astérisme à 6 ou 12 branches. Cela est dû à la présence de fines aiguilles de rutile ou d'inclusions de dumortierite à l'intérieur de la pierre.

ORGANIC

Did you say organic?

Marie Chabrol, Boris Chauviré and Chloé Picard
on behalf of *Gemmologie & Francophonie*

ORGANIQUE

Vous avez dit organique ?

Marie Chabrol, Boris Chauviré et Chloé Picard
pour *Gemmologie & Francophonie*

Organic materials are astounding – and thus frequently used and admired in jewellery and other precious artefacts. The term ‘biominerals’ refers to materials that have been turned into minerals by living organisms; coral, ivory, bone, pearls, mother-of-pearl, horn and tortoiseshell are among the best-known. Some, such as amber and jet, may even become fossilised over time.

Biominerals’ plant or animal origins mean that they are inextricably linked with the organisms from which they come, to the extent that irresponsible over-exploitation can lead to the species in question becoming endangered. As a result, trading in several biominerals

Matières organiques, voilà des matières étonnantes fréquemment utilisées et appréciées dans le domaine de la joaillerie et de l’objet précieux. Dans cette catégorie des « biominéraux » – soit des matières minéralisées par un organisme vivant – nous pouvons citer parmi les plus connues : le corail, l’ivoire, l’os, les perles, la nacre, la corne, l’écaille, etc. Certaines pouvant même être fossilisées avec le temps comme l’ambre ou le jais.

Issues des règnes végétal et animal, elles sont intimement liées aux organismes qui les produisent, au point que leur exploitation déraisonnée peut parfois mettre ces derniers en péril.

(such as ivory) is now prohibited or strictly regulated by the Washington Convention, first signed in 1973.

These materials are relatively fragile, calling for a high degree of care and attention when being worked and looked after, so much so that they have given rise to highly specific trades, some of which are now themselves under threat: workers of ivory, tortoiseshell, mother-of-pearl, featherworkers and tabletiers, summoning their knowledge to whisper to the souls of these materials and reveal their fabulous aesthetic potential.

De fait, le commerce de plusieurs de ces espèces est aujourd’hui interdit ou strictement réglementé par la Convention de Washington qui fut signée en 1973, à l’image de l’ivoire.

Relativement fragiles, elles demandent toutes un soin et une attention particulière pour les travailler et les entretenir jusqu’à voir apparaître des métiers spécialisés aujourd’hui menacés : ivoiriers, écaillistes, plumassiers, nacriers ou encore tabletiers qui – par leurs connaissances – murmurent à l’oreille de ses matières pour révéler leur fabuleux potentiel esthétique.



The Convention on International Trade in Endangered Species of Wild Fauna and Flora (CITES, also known as the Washington Convention) is a trade agreement that aims to protect the Earth's flora and fauna and ensure they are used sustainably.

Having long recognised that excessive international trade threatens the survival of a large number of species, in 1973 several States signed the Convention on International Trade in Endangered Species of Wild Fauna and Flora (also known as the Washington Convention); Switzerland was one of the first signatories. The CITES Secretariat is located in Geneva. Today, over 180 countries have now committed to working together to promote species conservation.

CITES – regulating the trade in protected animals and plants

Trade in endangered animals and plants is authorised only if their natural availability ensures that the resource is sustainable. Regulated, sustainable trade often provides more efficient protection than an outright ban. For CITES, 'trade' means any border crossing. Exports and imports of live animals, plants and any part or product thereof may be prohibited or subject to authorisation, depending on how endangered they are.

Today, over 6,000 species of animal and 34,000 plant species are listed in the CITES Appendices. CITES protected species are divided into three categories with differing degrees of protection according to how endangered they are.

CITES Appendices

Appendix I lists highly endangered species. Trade in these species is highly restricted or in some cases prohibited (e.g. ivory, tortoiseshell products, etc.). Pre-convention specimens (specimens marketed before the species in question was listed in the Convention; e.g. ivory antiques) are excluded, as are products that can be proved to have come from farmed animals or animals destined for conservation breeding or research.

The species listed in **Appendices II and III** are species that could become endangered in the absence of trade controls.

Switzerland's Federal Food Safety and Veterinary Office

In its capacity as the implementing authority for CITES, Switzerland's Federal Food Safety and Veterinary Office (OSAV) makes a major contribution to the protection and conservation of animal and plant species.

In many cases, import and export permits are required for CITES specimens. These permits are issued by OSAV.
(Source: OSAV)



La Convention sur le commerce international des espèces de faune et de flore sauvages menacées d'extinction (Convention on International Trade in Endangered Species of Wild Fauna and Flora, CITES), également nommée convention de Washington, est un accord commercial visant à préserver la faune et la flore de notre planète et à en assurer une exploitation durable.

Reconnaissant il y a longtemps déjà que les échanges internationaux excessifs menaçaient la survie de nombreuses espèces, des États ont conclu en 1973 une Convention sur le commerce international des espèces de faune et de flore sauvages menacées d'extinction, ou CITES (aussi connue sous le nom de Convention de Washington). La Suisse a été l'un des premiers pays à signer cette convention. Le Secrétariat de la CITES se trouve à Genève. Aujourd'hui, plus de 180 pays se sont déjà engagés à collaborer en faveur de la conservation des espèces.

CITES – réglementation du commerce d'animaux et de plantes protégés

Le commerce d'espèces d'animaux et de plantes menacées n'est autorisé que dans la mesure où les ressources naturelles en assurent la pérennité. Un commerce durable et réglementé constitue souvent une protection plus efficace qu'une interdiction pure et simple du commerce. Par commerce au sens de la CITES, on entend tout franchissement de frontière.

L'exportation et l'importation d'animaux vivants et de plantes ou de leurs parties ou produits sont, selon la gravité de la menace, soit interdits, soit soumis à autorisation.

À présent, plus de 6000 espèces animales et 34 000 espèces végétales figurent dans les annexes de la CITES. Les espèces protégées par la CITES sont classées en trois catégories bénéficiant de degrés de protection différents selon la gravité de la menace.

Annexes de la CITES

À l'**annexe I** figurent les espèces extrêmement menacées. Le commerce des spécimens de ces espèces est fortement restreint, voire interdit (ivoire, produits en écaille de tortue, etc.). Sont exceptés notamment les spécimens pré-convention (spécimens qui ont été commercialisés avant que la convention ne traite de l'espèce animale concernée, comme les antiquités en ivoire), les produits qui proviennent, preuve à l'appui, d'animaux d'élevage et ceux qui sont destinés à des programmes d'élevage conservatoire ou à des fins de recherche.

Les espèces mentionnées aux **annexes II et III** pourraient être mises en danger si leur commerce n'était pas contrôlé.

Office Fédéral de la Sécurité Alimentaire et des Affaires Vétérinaires

En sa qualité d'autorité d'application de la CITES, l'OSAV (office fédéral de la sécurité alimentaire et des affaires vétérinaires) contribue dans une large mesure à la protection et à la préservation des espèces animales et végétales.

Souvent, il faut avoir un permis d'importation et un permis d'exportation pour importer ou exporter des spécimens CITES. Ces permis sont délivrés par l'OSAV.
(Source : OSAV)

CORAL

Common and scientific names

Many types of coral are used in jewellery; this description concentrates on precious corals from the *Corallidae* family. These include red, pink, angel skin and white coral, much sought-after for jewellery. Other species, in which trading is now banned, have, in the past, played an important role in jewellery – they include black coral (*Antipatharia*) and blue coral (*Heliopora coerulea*).

Hardness index / porosity index / other

Mediterranean red coral (*corallium rubrum*) is known as precious coral. Its rigid structure consisting of calcium carbonate and organic matter, and its hardness index of 3.5, make it ideal for use in jewellery, unlike many reef-building corals.

Tools

Files, grinders, mill cutters: coral is easy to work with but requires real expertise.

Geographical origins / Sources

Mediterranean Sea, China Seas, Sea of Japan, Atlantic and Pacific Oceans, Indian Ocean, etc.

Symbolism / attributes

Coral symbolises wealth; it is used in amulets to ward off the evil eye and is said to strengthen the blood and contribute to prosperity.

Current extraction volumes

Several tonnes per year worldwide.

Current regulations

All hard corals including both live animals and coral fragments washed up on beaches are protected internationally as part of species conservation efforts. Details of the species and country of origin should be checked before any export or import.

Fashions / historical periods

Coral has long been prized for its colours. It was used widely in the Art Deco movement, and has been present virtually uninterruptedly in jewellery since ancient times.

Did you know?

Coral is actually a calcium carbonate skeleton shared by several individual polyps to form an animal superorganism. Some corals are isolated while others live in colonies. This is the case for species of the *corallium* genus, for instance.

CORAIL

Nom scientifique / nom vulgarisé

Beaucoup de coraux peuvent être utilisés dans le bijou mais nous retiendrons principalement les coraux précieux appartenant aux *Coralliidae*. Nous trouvons donc ici coraux rouges, roses, peau d'ange et blancs dont la joaillerie est friande. Mais d'autres espèces - désormais interdites de commerce - ont, dans le passé, eu une place importante dans la joaillerie telles que le corail noir (*Antipatharia*) ou le corail bleu (*Heliopora coerulea*).

Indice de dureté / indice de porosité / autres

Le *corallium rubrum* (corail rouge de Méditerranée) est appelé corail précieux. Sa structure rigide, composée de carbonate de calcium et de matières organiques comme sa dureté de 3,5 le rendent idéal en joaillerie, à la différence de nombreux coraux bâtisseurs de récifs.

Outils

Limes, meules, fraises, la matière se travaille aisément mais demande un vrai savoir-faire.

Le saviez-vous ?

Le corail est en réalité un squelette calcaire partagé par plusieurs individus (les polypes) pour former un super organisme animal. Certains sont solitaires et d'autres vivent sous la forme de colonies. C'est le cas des espèces du genre *corallium* par exemple.

Origines géographiques / Gisements

Mer Méditerranée, mer de Chine, mer du Japon, océans Atlantique et Pacifique, océan Indien, etc.

Symbolisme / attributions

Il symbolise la richesse, est une amulette contre le mauvais-œil et aurait la vertu de fortifier le sang et de contribuer à la prospérité.

Volumes d'extraction actuels

Plusieurs tonnes par an au niveau mondial.

Réglementations en vigueur

Tous les coraux durs, qu'il s'agisse d'animaux vivants ou de fragments trouvés sur la plage, sont protégés au niveau international dans le cadre de la conservation des espèces. Il convient de se renseigner selon l'espèce et son pays en vue d'une exportation ou d'une importation.

Modes / périodes historiques

Le corail est depuis longtemps apprécié pour ses couleurs. Le mouvement artistique Art déco lui a fait une très belle place mais son utilisation remonte à l'Antiquité sans réelles interruptions.

MOTHER-OF-PEARL

Common and scientific names

Mother-of-pearl comes from certain bivalves: *pinctada maxima* (white or golden mother-of-pearl) and *pinctada margaritifera* (grey or black mother-of-pearl); there are also many other varieties, including pink nacre from the queen conch *aliger gigas* or that of the abalone *haliotis iris*.

Hardness index / porosity index / other

3.5-4 on the Mohs scale; highly porous, making dyeing easy.

Tools

Files, grinders, mill cutters: mother-of-pearl is easy to work with but requires real expertise.

Geographical origins / Sources

Atlantic, Pacific and Indian Oceans, Micronesia, etc.

Symbolism / attributes

Purity and gentleness

Current extraction volumes

Highly variable depending on countries and geographical area. 1,500 tonnes of mother-of-pearl were harvested in Tahiti in 2022.

Current regulations

CITES regulations cover certain species, with fishing quotas defined on a country-by-country basis, so it is important to check details locally and fully verify relevant information before importing mother-of-pearl.

Fashions / historical periods

Mother-of-pearl has been a source of fascination since ancient times and has been used by jewellers virtually uninterruptedly.

NACRE

Nom scientifique / nom vulgarisé

Nacre : issue des bivalves *pinctada maxima* (nacre blanche ou dorée) et *pinctada margaritifera* (nacre grise ou noir), mais de nombreuses autres variétés existent comme la nacre rose de *aliger gigas* ou celle de l'abalone *haliotis iris*.

Indice de dureté / indice de porosité / autres

3,5 à 4 sur l'échelle de Mohs, porosité importante permettant de les teinter facilement.

Outils

Limes, meules, fraises, la matière se travaille aisément mais demande un vrai savoir-faire.

Origines géographiques / Gisements

Océans Atlantique, Pacifique, Indien, Micronésie, etc.

Symbolisme / attributions

Pureté et douceur

Volumes d'extraction actuels

Très variable selon les pays et les zones géographiques. À Tahiti, 1500 tonnes de nacre ont été récoltées en 2022.

Réglementations en vigueur

La CITES entre en jeu sur certaines espèces avec des quotas de pêche définis selon les pays. Il faut donc se renseigner sur place et bien se documenter avant d'importer les matières.

Modes / périodes historiques

La nacre séduit depuis l'antiquité et n'a jamais vraiment cessé d'être utilisée par les joailliers.

Did you know?

Care should be taken not to confuse shell nacre with the mother-of-pearl (also known as nacre) secreted by the mantle of some molluscs. The remarkable characteristics of mother-of-pearl defy description to the point that in French it has given rise to an adjective of its own: *nacré*.

Le saviez-vous ?

Attention à la confusion entre les nacres (les coquilles) et la nacre, sécrétée par le manteau de certains mollusques. Ses caractéristiques remarquables sont tellement indescriptibles que son nom a donné naissance à un adjectif : *nacré*.

HORN

Common and scientific names

Buffalo horn / usually *bubalus bubalis*;
zebu horn / *Bos taurus indicus*.

Hardness index / porosity index / other

2.5 on the Mohs hardness scale.

Tools

Files, grinders, mill cutters: horn is easy to work with but requires real expertise.

Geographical origins (non-exhaustive list)

India, Vietnam, Africa, Madagascar, etc.

Symbolism / attributes

Strength, courage and power.

Current extraction volumes

Unknown

Current regulations

No particular regulations for buffalo or zebu, but trading in horn from several other horned animals is prohibited by CITES: the type of horn to be imported should be carefully checked.

Fashions / historical periods

Nineteenth and twentieth centuries.

CORNE

Nom scientifique / nom vulgarisé

Corne de buffle / le plus souvent *bubalus bubalis* - Corne de zébu / *Bos taurus indicus*.

Indice de dureté / indice de porosité / autres

2,5 sur l'échelle de Mohs.

Outils

Limes, meules, fraises, la matière se travaille aisément mais demande un vrai savoir-faire.

Origines géographiques (non exhaustif)

Inde, Vietnam, Afrique ou encore Île de Madagascar, etc.

Symbolisme / attributions

Force, courage et puissance.

Volumes d'extraction actuels

Inconnu

Réglementations en vigueur

Pas de réglementation particulière pour le buffle et le zébu, mais plusieurs autres animaux à cornes font l'objet d'interdiction de commerce via la CITES, il convient de bien vérifier la nature de la corne importée.

Modes / périodes historiques

XIX^e, XX^e siècle.

Did you know?

Horn may consist solely of keratin (in *Rhinocerotidae*) or comprise a bony base covered with keratin (in bovids and caprine species). Horn should not be confused with cervids' antlers, which are made of bone. Horn is also effectively imitated by plastics and resins.

Le saviez-vous ?

La corne peut être formée de kératine seule (cas des *rhinocerotidés*) ou d'une base osseuse recouverte de kératine (cas des bovinés, caprinés). Les cornes ne doivent pas être confondues avec les bois de cervidés (organes osseux). Cette matière est également bien imitée par les plastiques et les résines.

TORTOISESHELL

Common and scientific names

Tortoiseshell / *Eretmochelys imbricata* (Hawksbill sea turtle) / *Chelonia mydas* (Green sea turtle).

Hardness index / porosity index / other

2-3 on the Mohs hardness scale.

Tools

Files, grinders, mill cutters: tortoiseshell is easy to work with but requires real expertise.

Geographical origins (non-exhaustive list)

Atlantic Ocean (Caribbean, Brazil, Suriname, French Guiana, Mexico, etc.)
Indian Ocean (East Africa, Seychelles, etc.)
Australia, New Zealand.

Symbolism / attributes

Protection, stability and groundedness.

Current extraction volumes

The use of tortoiseshell is now prohibited. Conservators now work exclusively with existing legacy stock, requiring permission to use.

Current regulations

The two species have been listed in CITES Appendix I since 1977 and 1981 respectively. This appendix lists the species that are in the most danger of becoming extinct, for which there is a prohibition on international trade.

Fashions / historical periods

Nineteenth century / Second Empire (1852-1870); Art Deco; 1970s (but mostly made from imitation materials).

ÉCAILLE DE TORTUE

Nom scientifique / nom vulgarisé

Écaille de tortue / *Eretmochelys imbricata* (Tortue imbriquée) / *Chelonia mydas* (Tortue verte).

Indice de dureté / indice de porosité / autres

2-3 sur l'échelle de Mohs.

Outils

Limes, meules, fraises, la matière se travaille aisément mais demande un vrai savoir-faire.

Origines géographiques (non exhaustif)

Océan atlantique (Caraïbes, Brésil, Suriname, Guyane, Mexique, etc.)
Océan Indien (Afrique de l'Est, Seychelles, etc.)
Australie, Nouvelle-Zélande.

Symbolisme / attributions

Protection, stabilité et ancrage.

Volumes d'extraction actuels

L'exploitation d'écailles de tortue est désormais interdite. Les restaurateurs travaillent aujourd'hui uniquement avec des stocks anciens nécessitant des autorisations d'utilisation.

Réglementations en vigueur

Les deux espèces sont listées à l'Annexe I de la CITES respectivement depuis 1977 et 1981. Cette annexe liste les espèces les plus menacées d'extinction dont le commerce est interdit internationalement.

Modes / périodes historiques

XIX^e siècle / Second Empire (1852-1870) ; Art déco ; Années 1970 (à cette époque il s'agit le plus souvent d'imitation de la matière).

Did you know?

Resin and plastic can very easily be used to create imitation tortoiseshell, and it is easily confused with horn.

Le saviez-vous ?

L'écaille de tortue est très facilement imitable par les résines et le plastique. Elle se confond aisément avec la corne.

IVORY

Common and scientific names

Elephant ivory / *Elephas maximus* / *Loxodonta africana*; Narwhal ivory / *Monodon monoceros*; Walrus ivory / *Odobenus rosmarus rosmarus*; Warthog ivory / *Phacochoerus*; Mammoth ivory / *Mammuthus primigenius*.

Hardness index / porosity index / other

2-3 on the Mohs hardness scale; moderate porosity except for walrus ivory, allowing surface staining but not through-colouring.

Tools

Files, grinders, mill cutters: ivory is easy to work with but requires real expertise.

Geographical origins / Sources

Elephant: India and Africa; Narwhal: Arctic; Walrus: Canadian Arctic, Greenland, Svalbard and the western Russian Arctic; Mammoth: Siberia.

Symbolism / attributes

Ivory is said to have many attributes: strength, resistance and purity.

Current extraction volumes

Limited: most ivory is regulated and ivory trading is prohibited; however, large quantities are smuggled. The Thunder 2025 operation led to the seizure of 215kg of illegal ivory. Mammoth ivory (27 tonnes in 2017) is not subject to regulation.

Current regulations

The Washington Convention was originally established to prohibit trading in ivory. Most ivory artefacts must now be accompanied by a CITES certificate if they are to be traded, exported and imported. Note: warthog and mammoth ivory is exempt from these restrictions.

Fashions / historical periods

Ivory has always been prized and was widely used in the eighteenth and nineteenth centuries. It was also a favourite material in the Art Nouveau and Art Deco movements. It was highly sought-after in the 1970s prior to the introduction of the trading ban.

IVOIRE

Nom scientifique / nom vulgarisé

Ivoire d'éléphant / *Elephas maximus* / *Loxodonta africana*; Ivoire de narval / *Monodon monoceros*; Ivoire de morse / *Odobenus rosmarus rosmarus*; Ivoire de phacochère / *Phacochoerus*; Ivoire de mammoth / *Mammuthus primigenius*.

Indice de dureté / indice de porosité / autres

2-3 sur l'échelle de Mohs, porosité modérée sauf pour l'ivoire de morse qui lui permet d'être teinté en surface mais pas à cœur.

Outils

Limes, meules, fraises, la matière se travaille aisément mais demande un vrai savoir-faire.

Origines géographiques / Gisements

Éléphant : Inde et Afrique ; Narval : Arctique ; Morse : Arctique canadien, Groenland, Svalbard et la partie occidentale de l'Arctique russe ; Mammoths : Sibérie.

Symbolisme / attributions

Ses attributions sont nombreuses : force, résistance mais aussi pureté.

Volumes d'extraction actuels

Limité car les ivoires sont majoritairement réglementés et interdits de commerce. Cependant des volumes importants transitent par contrebande. L'opération Thunder 2025 a ainsi permis de saisir 215 kg d'ivoire illégal. L'ivoire de mammoth est non réglementé (27 tonnes en 2017).

Réglementations en vigueur

La Convention de Washington a été promulguée pour interdire le commerce de l'ivoire. Désormais les objets en ivoire doivent majoritairement posséder un certificat CITES pour être commercialisés et exportés / importés. Important : le phacochère et le mammoth ne sont pas concernés par ces restrictions.

Modes / périodes historiques

L'ivoire a toujours plu et il a été beaucoup utilisé aux XVIII^e et XIX^e siècles. L'Art nouveau et l'Art déco lui ont aussi fait une place de choix. Il était très prisé dans les années 1970 avant son interdiction.

Did you know?

Ivory is easily confused with bone. Moreover, the term 'vegetable ivory' can be a source of confusion: it refers to the corozo nut, which offers a very fair imitation of animal ivory. Carved ivory feline teeth are also made from ivory and as such are subject to the trade ban, but may nonetheless sometimes be found on the market. And if you're not sure what a warthog looks like, Pumbaa in *The Lion King* is one; they resemble wild boars.

Le saviez-vous ?

Les ivoires sont facilement confondus avec l'os. De plus, la matière appelée "ivoire végétal" est un terme qui prête à confusion et qui désigne la noix de corozo, laquelle imite très correctement l'ivoire animal. Le marché fait transiter des dents de félins sculptées (ivoire également), dont le commerce est également interdit. Enfin, si vous ne voyez pas à quoi ressemble un phacochère, pensez à Pumba dans *Le Roi Lion* et vous reconnaîtrez cet animal proche du sanglier.

AMBER

Common and scientific names

Amber is fossilised plant resin, sometimes known as succin due to its high succinic acid content. The two main plants associated with the formation of amber are the fossil tree *Hymenaea protera* (a long-extinct relative of our present-day pulses) which has given us Dominican amber and the conifer *Sciadopitys verticillata*, thought to be a close relative of the trees from which Baltic amber comes.

Hardness index / porosity index / other

2-3 on the Mohs hardness scale.

Tools

Files, grinders, mill cutters: amber is easy to work with but requires real expertise.

Geographical origins / Sources

In Europe, amber is mostly to be found around the Baltic Sea; there are also sources in the Dominican Republic, the USA and in some parts of South and East Asia.

Did you know?

Amber has electrostatic properties. These properties were reputedly discovered by Thales, who referred to it by the Greek name for yellow amber, *elektron* – so it may be that amber has indirectly given us the word ‘electricity’!

AMBRE

Nom scientifique / nom vulgarisé

L’ambre est une résine végétale, fossile également, parfois appelée succin pour sa richesse en acide succinique. Les deux principales plantes associées à la formation de l’ambre sont l’arbre fossile *Hymenaea protera* (cousin disparu de nos légumineuses actuelles), à l’origine de l’ambre dominicain, et le conifère *Sciadopitys verticillata*, considéré comme un proche parent des arbres ayant produit l’ambre baltique.

Indice de dureté / indice de porosité / autres

2 à 3 sur l’échelle de Mohs.

Outils

Limes, meules, fraises, la matière se travaille aisément mais demande un vrai savoir-faire.

Origines géographiques / Gisements

L’ambre en Europe se trouve notamment autour de la mer Baltique ; mais la République Dominicaine et les Etats-Unis, ainsi que quelques gisements en Asie du sud et de l’est sont connus.

Le saviez-vous ?

L’ambre possède des propriétés électrostatiques. Ce serait le mathématicien Thalès qui aurait découvert ces propriétés et qui l’aurait nommé “*elektron*”, du nom de l’ambre jaune. L’ambre serait donc à l’origine du mot « électricité ».

Symbolisme / attributions

L’ambre symbolise la chaleur, le soleil, la jeunesse, la confiance en soi.

Volumes d’extraction actuels

Plusieurs centaines de tonnes par an.

Réglementations en vigueur

Il n’y a pas de réglementation particulière concernant l’ambre.

Modes / périodes historiques

L’ambre est présente dans la vie des hommes depuis le début de l’Histoire de l’Homme. Pendant l’Antiquité, l’ambre était utilisée comme monnaie d’échange en raison de sa rareté. Elle a également été utilisée à travers les âges pour soigner les maux physiques, en lithothérapie mais aussi en médecine traditionnelle.

Acknowledgement

Shaping matter, enhancing beauty is an exhibition initialised by **Mathieu Dekeukelaire** (director, GemGenève) with the invaluable co-curation of: **Pauline d'Abrigeon** (curator, Baur Foundation, Museum of far eastern art, Geneva) **Estelle Fallet** (chief curator, Musée d'Art et d'Histoire, Genève).

GemGenève extends its heartfelt thanks to all those who have loaned items for the exhibition:
The Baur Foundation, Museum of Far Eastern art, Geneva
Musée d'Art et d'Histoire, Genève (MAH – Genève)
Geneva Museum of Natural History (MHNG – Genève)

And exhibitors:
Ernst Färber (booth B70)
Faerber -Collection (booth C21 – D20),
Nicolas Torroni (booth F50)

And with the exceptional talents of **Ulli Freyer** (restorer specialising in tortoiseshell)
Hervé Obligi (sard stone sculptor, master craftsman)
Elsa Marceau (gemstone carver)

Produced with scientific contributions from the **Association Gemmologie & Francophonie**, represented by:
Boris Chauviré (gemologist)
Marie Chabrol (historian, gemologist),
Romane Dhaze (gemologist)
Chloé Picard (gemologist)
Lauriane Pinsault (gemologist)
Iélena Sachat-Giry (gemologist)

With the invaluable advices of:
Edwin Gnos (curator, Geneva Museum of Natural History, Geneva)
Laure Schwartz (director, Baur Foundation, Museum of far eastern art, Geneva)
Nicole Gérard (set designer, Baur Foundation, Museum of far eastern art, Geneva)
Baptiste Tognet-Bruchet (scientific collaborator, Musée d'Art et d'Histoire, Genève)
Anne Baezner (scientific collaborator, Musée d'Art et d'Histoire, Genève)
Mijanou Gold (loan administrator, Musée d'Art et d'Histoire, Genève).

Thanks also to our invaluable partners **Autre Idée** for the exhibition design and to the official partners of the exhibition: **Anglo Belge** and **GVArt SA**.

Works loaned by GemGenève exhibitors are indicated as such on their labels along with their booth numbers, so visitors can go on to visit all the professionals contributing to the event.

Remerciements

Façonner la matière, sublimer est une exposition réalisée sur l'initiative de **Mathieu Dekeukelaire** (directeur, GemGenève) et en co-commissariat avec :
Pauline d'Abrigeon (conservatrice, Fondation Baur, Musée des arts d'Extrême-Orient, Genève)
Estelle Fallet (conservatrice en chef, Musée d'Art et d'Histoire, Genève)

GemGenève remercie chaleureusement tous les prêteurs de l'exposition :
Fondation Baur, Musée des arts d'Extrême-Orient, Genève
Musée d'Art et d'Histoire, Genève (MAH – Genève)
Muséum d'histoire naturelle de Genève (MHNG – Genève)

Ainsi que les exposants :
Ernst Färber (stand B70)
Faerber-Collection (stand C21 – D20)
Nicolas Torroni (stand F50)

Et les talents exceptionnels de **Ulli Freyer** (restaurateur spécialisé dans l'écaille de tortue)
Hervé Obligi (sculpteur de pierres dures, maître d'art)
Elsa Marceau (glypticienne)

Réalisée avec les contributions scientifiques de l'**Association Gemmologie & Francophonie** en les personnes de :
Boris Chauviré (gemmologue)
Marie Chabrol (historienne et gemmologue)
Romane Dhaze (gemmologue)
Chloé Picard (gemmologue)
Lauriane Pinsault (gemmologue)
Iélena Sachat-Giry (gemmologue)

Et les précieux conseils de :
Edwin Gnos (conservateur, Museum d'histoire naturelle, Genève)
Laure Schwartz (directrice, Fondation Baur, Musée des arts d'Extrême-Orient, Genève)
Nicole Gérard (scénographe, Fondation Baur, Musée des arts d'Extrême-Orient, Genève)
Baptiste Tognet-Bruchet (collaborateur scientifique, Musée d'Art et d'Histoire, Genève)
Anne Baezner (collaboratrice scientifique, Musée d'Art et d'Histoire, Genève)
Mijanou Gold (régisseuse des prêts, Musée d'Art et d'Histoire, Genève).

Cette exposition a été réalisée grâce au soutien de l'agence de scénographie **Autre Idée**, ainsi que les partenaires **Anglo Belge** et **GVArt SA**.

Les œuvres prêtées par les exposants de GemGenève sont identifiables grâce à leurs cartels. Le numéro de stand des partenaires y est indiqué, permettant ensuite aux visiteurs d'aller à la rencontre de tous les professionnels qui ont contribué à cet événement.

Photo credit:

Cover: Piece no. 4 / Courtesy Fondation Baur, Musée des arts d'Extrême-Orient / © Fondation Baur / Photo: Marian Gérard

© Bettina Jacot Descombes (pieces no. 39 to 42, 45, 48, 52, 53, 59, 62, 65 to 69)

© Flora Bevilacqua (pieces no. 43, 44, 47, 49, 55, 61, 63 and 64)

© Flora Bevilacqua & Maurice Aeschimann (piece no. 57)

© Fondation Baur / Marian Gérard (pieces no. 1 to 38)

© Katharina Faerber (pieces no. 107 to 118)

© Maurice Aeschimann (pieces no. 46, 50, 51, 54 and 56)

© Nathalie Sabato (piece no. 60)

© Philippe Wagner (pieces no. 79 to 106)

Graphic design:

Philippe Nicolas & Mathieu Grondin

Crédits photos :

Couverture : Pièce n°4 / Courtesy Fondation Baur, Musée des arts d'Extrême-Orient / © Fondation Baur / Photo : Marian Gérard

© Bettina Jacot Descombes (pièces n°39 à 42, 45, 48, 52, 53, 59, 62, 65 à 69)

© Flora Bevilacqua (pièces n°43, 44, 47, 49, 55, 61, 63 et 64)

© Flora Bevilacqua & Maurice Aeschimann (pièce n°57)

© Fondation Baur / Marian Gérard (pièces n°1 à 38)

© Katharina Faerber (pièces n°107 à 118)

© Maurice Aeschimann (pièces n°46, 50, 51, 54 et 56)

© Nathalie Sabato (pièce n°60)

© Philippe Wagner (pièces n°79 à 106)

Conception graphique :

Philippe Nicolas & Mathieu Grondin



With the friendly support from :





GemGenève is a unique hub where jewellery designers, dealers in precious stones, retailers, collectors, connoisseurs and buyers both professional and private can all gather under the same roof. Over the course of four days, GemGenève offers an opportunity to acquire exceptional pieces and be inspired by a community of specialists in the field of gemmology and jewellery. It's a laboratory of creativity and innovation, bringing together recognised designers and emerging talents; a world of design, rare gems, and antique and contemporary jewellery. Created by exhibitors, GemGenève offers a platform for expression and exchange that encompasses passion, expertise and education.

GemGenève représente un hub unique de rencontre entre les créateurs de bijoux, les marchands de pierres précieuses, les détaillants, les collectionneurs, les connaisseurs, les acheteurs professionnels et privés, tous réunis sous un même toit. Pendant quatre jours, GemGenève offre une opportunité de se porter acquéreur de pièces exceptionnelles et de se laisser inspirer par une communauté d'initiés en matière de gemmologie et de joaillerie. Un laboratoire de créativité et d'innovation, réunissant designers reconnus et talents émergents. Un monde de designs, de gemmes rares, de bijoux anciens et contemporains. Créé par des exposants, GemGenève offre une plateforme d'expression réunissant passion, expertise et éducation.
